

NOSAI

島根

SHIMANE AREA
INFORMATIONAL MAGAZINE

新春号

No.9

2020.1月

特集 集落ぐるみで 「鳥獣被害」 対策

女性ハンター

森脇 香奈江さん (松江市)

狩猟とイノシシ肉の加工を通じて獣害対策に取り組む。

(関連記事:5ページ)

頌

農家の期待に応える

事業推進を展開

新年あけましておめでとうございます。令和2年の新年をご家族でお過ごしのことと心よりお喜び申し上げます。

昨年は東日本を中心に大型の台風15号と台風19号が上陸し、農作物への被害やハウス、畜舎等の農業用施設の倒壊が相次ぎ、特に台風19号では農林水産関係被害額が3,000億円を超える大災害となりました。被災された農家の皆さまには、改めてお見舞い申し上げます。

気象庁によると、海水温が27度を超えると台風は勢力を強めながら北上するようになり、大きな災害を引き起こす巨大台風の襲来は今後も続くといわれています。NOSAIは昨年の1月から始まった収入保険制度と改正が行われた農業共済制度の2本柱で、災害が起きた際に被災農家を補償していく責務があります。多発する自然災害にNOSAIとして対応していく責任の重大さをかみしめて、組合員の皆さまの信頼に応

える組合運営を行ってゆく所存であります。また、国に対しても制度の更なる充実に向けて、中国5県のNOSAI組合及び全国農業共済協会等と共に要望を行っていくことで、農家のご期待に添えるよう努力してまいります。

本年の事業推進の主眼として、実施2年目となる収入保険制度について引き続き関係団体からご協力をいただきながら制度普及と加入の拡大を図るとともに、災害に強い施設園芸づくりに向けて農家や生産部会等へ園芸施設共済の普及推進、また任意加入となった水稲共済について、戸別訪問等により加入の維持に努めます。

国から指摘されているように、災害対応には「自助」「共助」「公助」の三助を高めることを求められていることを常に心に銘じて、役員一同が心を引き締めて努力することをお誓いして新年のご挨拶とさせていただきます。

組合長理事 浅野 俊雄



鳥獣被害対策

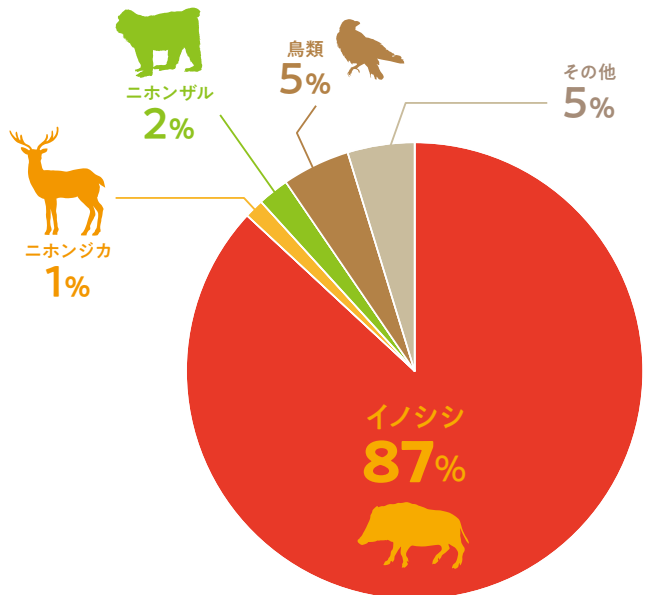
[特集]

集落ぐるみで

野生鳥獣による昨年度の農作物被害は、全国で被害額約158億円と依然として深刻な被害が発生しています。イノシシ、シカ、サルによる被害が全体の約7割を占め、被害を受けたことによる営農意欲の減退、耕作放棄、離農の増加など日常生活や自然環境の維持などに悪影響を及ぼしています。

鳥根県では、鳥獣被害を防ぐため「集落ぐるみの鳥獣被害対策を推進し、被害の低減を目指します」。

今回の特集では、地域や集落で鳥獣対策を行うことで効果を上げている事例を紹介します。



平成30年における鳥根県の農林作物被害額の割合（鳥獣別）
（鳥根県による調査データ）

鳥獣被害の現状

鳥根県がホームページに掲載している資料によると、県内の農林作物の被害額は約7,000万円、イノシシ被害が全体の8割以上を占めています。被害を防ぐには、電気柵の設置が効果的ですが、正しく設置されていないとイノシシに突破され、被害を受けてしまいます。農業従事者の減少と耕作放棄地の増加で、イノシシなどの生息域が広がることも頭数も増え続けていて、個人対応では追い付かなくなっている状況です。

地域ぐるみの鳥獣対策のすすめ

個人だけではできないことも、集落など集団で行うと効果があります。集落ぐるみの対策を行うには、情報の共有が必要です。まず、集落内の目撃情報や被害を集落の地図に書き込み、住民同士で共有した情報をもとに対策に向けた基本方針を決めます。入れない（防除）、よせない（環境整備）、とる（捕獲）を集落ごとに計画実行し、対策後には検証を繰り返し行っていくことが重要となります。地域の実態に応じた対策を集落で考え、住人が自主的に実行することで捕獲頭数の増加、農村環境の維持につながっていきます。

イノシシ・シカ・サル対策5か条

対策には何が必要なのか？ みんなで話し合ってみましょう。

- ① **予防** 集落内の収穫残さや不要果樹など「エサ場」をなくす
- ② **予防** 耕作放棄地や藪などの隠れ場所をなくす
- ③ **治療** 囲える畑はネットや柵で正しく囲う
- ④ **治療** 組織的な追い払いをする（サルの場合）
- ⑤ **手術** 加害している個体を適切に捕獲する



“集落ぐるみ”で対策【実践事例】

被害マップ・対策後



被害マップ・対策前



▲目に見えて被害が減少している。

- ◀(左上) ワイヤメッシュ柵を集落の周り約5キロに設置している。
- ◀(左下) 翌年の対策に向けて、勉強会の様子。組合員同士で効果の検証を行う。

飯南町の長谷地区では、ワイヤメッシュや電気柵を長谷営農組合（三原重人組合長）が一括管理することで、イノシシ被害の低減に効果を上げています。専門家による研修会を通じて、農家ごとに異なっていた電気柵の高さや電圧を統一し、組合員同士で知識の共有化を図っています。電気柵は抜き打ち検査を実施し、電圧が低い場合は指導を行います。

被害箇所は地図に書き込み「被害状況マップ」を作成。その年の被害状況が一目で分かるマップを、集会所など目につく場所

CASE-1

営農組合が一括管理
イノシシ被害ゼロを実現



飯南町
農事組合法人 長谷営農組合



- ▲捕獲したサルにGPS発信器を取り付け、群れの動きを把握する。
- ▶サルの囲い檻。地図情報を元に作ったデータを分析して、効果的な場所に設置する。



CASE-2

被害データを活用
情報通信技術でサル対策



益田市
地域自治組織
「二条里づくりの会」

益田市二条地区の「二条里づくりの会」（品川勝典会長）では、住民から寄せられた被害申告や目撃情報をもとに地図アプリを使った「二条地区鳥獣マップ」を作成して、サルの活動範囲を把握しています。

蓄積したデータを基に市内の企業と連携して、情報通信技術を活用したサル捕獲の仕組み（サルの囲い檻）の開発と捕獲したサルにGPS発信器を取り付けて再び野に放すことで先回りして駆除する体制を確立しています。

活動範囲内の集落の住民に同会から半径800Mまで確認で



集落で対策に取り組むためのモデル例

獣害に強い集落づくりへの 取り組み方 (PDCAサイクル)

STEP 1 計画

「集落にあった対策の目的と方法を考えよう」
個人が把握した情報をもとに、集落内で情報共有。対策方針や体制づくりを進めます。

「入れない、よせない、刈る」

「捕獲」捕獲罠の設置、「防除」電気柵の設置
「環境整備」草刈りをして見通しを良くするなど。

STEP 2 実行

「被害があった場所を確認し、原因を探りましょう」
集落の被害状況マップなどを参考に、被害が起きた原因を探ります。

STEP 3 改善

「防除対策の計画を見直して来年に備えよう」
実施した対策の効果を検証して改善点を整理。次年度に向けて話し合います。



に張り出し情報共有に役立っています。
年末には1年間の対策効果を検証して改善を続けた結果、2016年、17年には被害ゼロを達成しました。



Pick Up!



「狩猟技術を継承したい」

松江市 女性ハンター 森脇 香奈江さん(38)

「加工、販売するうえで猟師と同じ目線に立ちたかった」と話す森脇さん。市内で捕獲されたイノシシ肉を使ったフランクフルトなどの加工品を販売する一方、罠と猟銃免許を取得して狩猟現場で経験を重ねています。
森脇さんが狩猟を始めたのはイノシシ肉の活用を考える中で、狩猟技術を



▲囲い檻の扉は、スマートフォンから遠隔操作できる。



次世代に繋げたいとの思いから。松江市猟友会八雲支部の杉原司朗支部長(69)は「若い人が猟仲間として増えてほしい」と歓迎します。
「現場を経験して知識を得て、イノシシ肉の有効活用を提案していければ」と地域と共に活動を続けます。

きる無線の受信機を貸与。サル侵入の受信があれば住民から連絡が入り、駆除班が現場で待ち構えます。
住民の協力と最新技術の活用でサル被害抑制に効果を上げています。



農作物
共済

令和4年産からの

一筆方式廃止による

方式変更について

農作物共済の一筆方式は、法改正により令和4年産から廃止となります。一筆方式のほかに農家単位で収穫量を補償する全相殺方式や半相殺方式などがあります。

全相殺方式と半相殺方式は一筆方式よりも補償割合が高く設定されているので、豪雨災害や天候不順など耕作されるほ場全体で被害があった場合に、より大きな補償を受けることができます。

今回は半相殺方式についてご紹介します。

半相殺方式とは？

被害ほ場ごとに算定される減収量の合計が、水稻耕作ほ場全体の基準収穫量の2割を超えた場合に共済金をお支払いします。「半相殺方式8割補償・一筆半損特約付き」での加入がおすすめです。

被害申告の方法は？

減収が見込まれるほ場の刈取り時期に合わせて被害申告します。その際は、被害を受けたほ場ごとに見込み収穫量を自己申告します。

一筆だけで大きな被害を受けても補償されないの？

作付ほ場全体を基準として補償する半相殺方式や全相殺方式には、一筆ごとの大きな被害を補償する仕組み「一筆全損特例」と「一筆半損特例」があります。被害申告されたほ場が全損（10割被害）または半損（5割以上被害）と評価された場合には、全体の基準収穫量の2割を超えなくても共済金をお支払いすることができます。

水稲共済と収入保険
あなたに最適なのは
どの方式？

START!

青色申告を
している

← はい
← いいえ

他の作物もあわせて
経営全体の
補償を受けたい

カントリーエレベータ等の
乾燥調製施設に
全量出荷している

収入保険

水稲共済
全相殺方式

水稲共済
半相殺方式

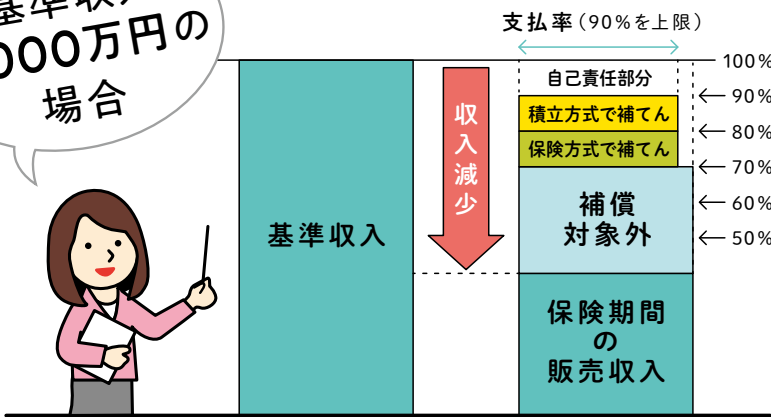
■ お問い合わせは各支所・事務所 農産課へ

収入保険

掛金の安いタイプが できました!

今までは基準収入の9割を下回ったときに、下回った部分を最大で9割補償するという内容でした。今回の新しいタイプは、発動基準（基準収入の9割を下回ったところから補償が開始）は変えずに、補償の下限を設定することで安い掛金で加入ができる仕組みです。最大で保険料が**4割**安くなります。

基準収入
1,000万円の
場合



下限70%を選択すると、900万円を下回った場合に700万円までの収入減少部分を補償します。(700万円を下回った部分は補償対象外となります。)

※補償の下限は、「70%」「60%」「50%」から選択することができます。

この部分の補てんはありません。

下限設定
をすると、

保険料が安くなります!

	保険料	積立金
下限設定なし	7.8万円	22.5万円
下限70%	4.4万円	22.5万円

保険期間
の収入が...

保険金等の比較

	収入が700万円	収入が500万円	収入が0円
下限設定なし	180万円	360万円	810万円
下限70%	180万円	180万円	180万円

(補償限度90%で、支払率90%の場合)

令和2年から青色申告を希望される方は、**3月16日**までに「**所得税の青色申告承認申請書**」を最寄りの税務署まで提出する必要があります。

お早めに!

最高で65万円の特別控除。損失額の繰越しや繰戻しができます。専従者の給与額を必要経費に算入できます。農業経営基盤強化準備金制度が使えます。農業者年金の保険料補助(最高1万円/月)

メリットもたくさん!

「正規の簿記」と「簡易な方式」があります。正規の簿記は複式簿記で、簡易な方式は現金出納簿等を整備して提出する必要があります。

青色申告って何?



収入保険に加入するには、**青色申告**を行っていることが条件となります。

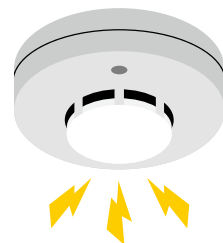
を始めましょう!

青色申告





火災警報器 点検できていますか



無理せず逃げる

警報音に気づき初期消火をすることで、被害の拡大を防げます。初期消火ができる判断基準は火の大きさです。火が天井まで達するまでは消火器による消火も可能ですが、それ以上ならすぐに避難してください。消火活動では、自分の身を第一に考えた行動をお願いします。

消防への通報

火災の際は、すぐに消防署へ通報してください。通報内容は場所、世帯主名、何ほどの程度燃えているかを伝えることでその後の消火活動がスムーズに行えます。場所の特定が難しい場合も、目印となる建物とそこからの方角を通報するだけで消火活動の手助けとなります。人間の心理で「人がしているだろう」と通報をためらう場合がありますが、異常を見つけたら早期の連絡をお願いします。

火災共済

冬の時期は、暖房の使用などで火災のリスクが高まり、たとえ自分が用心していても、類焼などで被害を受けることもありま。NOSAの火災共済は、大切な資産をしっかりと守ります。評価額いっぱいのが入がおすすです。

火災共済の特徴

- ① **手頃な掛金**
一般または木造住宅に1,000万円の補償を付けた場合、掛金は8,400円と負担は少なくて済みます。
- ② **古い住宅も新品価格まで補償**
時価額でなく、住宅を再建するのに必要な価額まで加入できます。
- ③ **支払いが早い**
火災が起これば、早期に共済金をお支払いします。



出雲市消防本部 矢野和彦予防課長

家族を火災の被害から守る強い味方が火災警報器です。火災警報器は、煙を感じし警報音を鳴らすことで火災の早期発見を促します。設置しているかどうかで、逃げ遅れによる死亡リスクや火災拡大リスクを大幅に減少できます。今回は出雲市消防本部の矢野和彦予防課長に、機器の設置と初期消火について伺いました。

点検は確実に

住宅に火災警報器の設置が義務付けられてから13年が経過します。電池交換の目安は約10年。せっかく設置していても、電池切れで鳴らなければ意味がありません。1年に1回は機器の点検を行い、万が一の火災に備えてください。

定期的に作動確認し、音を聞きましょう！

- ボタンを押す、又はひもを引いて作動確認します。



ピーピーピー
火事です！

- 定期的に作動確認をしましょう。定期的に家族で火災時の警報音を聞いてみましょう。

音が鳴らない場合は？

- 電池がきちんとセットされているかご確認ください。
- それでも鳴らない場合は「電池切れ」か「機器本体の故障」ですので、取扱説明書をご覧ください。



冬将軍への備え

強風・積雪対策編



本格的な冬の季節がやってきました。強風や積雪の備えとして、ハウスの点検をしっかり行いましょう。

積雪への対策

◎降雪時には、ハウス内の気温が外気温より高くなるようにして、雪が滑落しやすいようにします。

(側面ビニールを下ろす、加温設備の活用、二重被覆は開放し屋根面を温めるなど)

◎雪の落下の妨げになるものがないか点検します。

(被覆材のたるみ、破れや付着物・防風ネットなどの確認)

強風への対策

◎側面ビニールは下ろして、隙間風が入らないようにします。

◎ビニールの破れや剥がれなどがなければ点検し、補修を行います。

◎バンド・パッカー・スプリングなどの押さえ材やアンカーに緩み・切れがないか点検します。



大雪で潰れたハウス(平成30年2月撮影)

ハウスの補強

強風・積雪対策として、パイプの補強がおすすです。

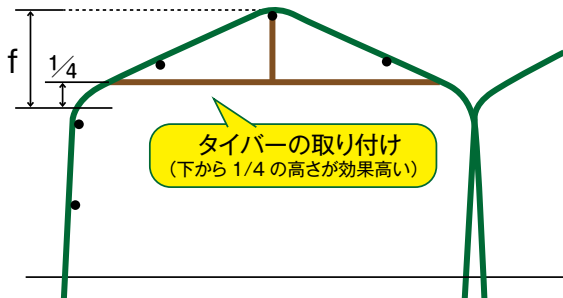
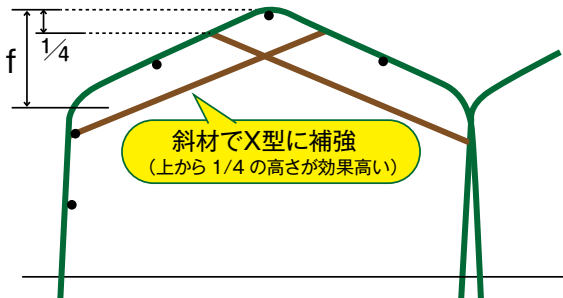
◎T型タイバー補強

天井部分にタイバーを接合し強度アップ。

◎斜材X型補強

斜材でX型に補強し、強度アップ。

この他にも、妻面や側面などへパイプ・引っ張り資材追加など、破損しやすい箇所を重点的に、ハウス全体の強靱化に努めましょう。ほ場が水に浸かると基礎部分が抜けやすくなるので、周辺の排水対策を行ったり、設置場所の風向きなどを考慮すると更に効果的です。



チェックリストを参考に、損害防止に努めましょう。

降雪前のチェックリスト

情報収集

- 最新の気象情報、警報、注意報を常にチェックしていますか。

融雪準備

- 暖房機の動作確認は完了していますか。
- 燃油残量は十分にありますか。

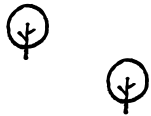
補強対策・雪の滑落促進

- 留め具などに緩みがありませんか。
- 基礎部分や接続部分などに腐食やサビがありませんか。
- 谷樋や排水路などのゴミや残雪は除去してありますか。
- 被覆材表面に雪の滑落を妨げるようなものはありますか。

園芸施設共済へご加入のみなさまへ

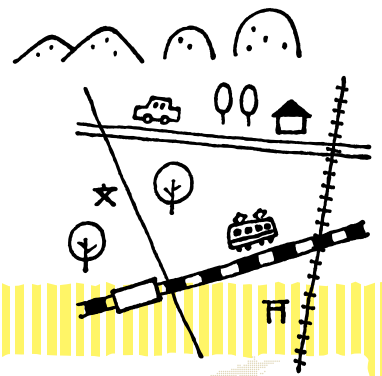
事故発生時や被覆計画の変更等が生じる場合は、すぐに NOSAI へ連絡をお願いします。

強風や積雪中の作業は大変危険なので、身の安全を第一に考えて早めの対策を行いましよう。



ピックアップ!

しまね情報便



益田市で、家で食べる機会が少ないジビエ（イノシシ）料理を提供している地元食材とジビエ料理のお店「一大（いちだい）」。「近隣で捕獲したイノシシの肉を使った居酒屋メニューが人気です。」

「地元ではよくイノシシが出没し、猪肉は小さい頃から慣れ親しんだ味。このおいしさを楽しんでもらいたい」と話すのは店主の豊田一大（もとき）さん（33）。

料理に使う猪肉は、地元のジビエ専門の精肉店から鮮度の良い肉を仕入れ「炭火焼き」や「串焼き」、「ぼたん鍋」など約20種類を提供しています。

天然の猪肉はビタミンB群や鉄分などを豊富に含み、低脂肪・低カロリー。豊田さんは「鍋と熱燗がおいしい時期、ジビエ料理を堪能してほしい」と話します。

冬はイノシシ鍋で乾杯

益田市 地元食材とジビエ料理 一大



冬に一番人気の猪鍋。ぼたん鍋やすき焼き、しゃぶしゃぶなど食べ方もいろいろ。



「野菜や米も地元食材を使用しています」と豊田さん



地元食材とジビエ料理 一大
益田市駅前町21-19
石見野ビル102号
☎(0856)32-9333
定休日/水曜日

昔懐かしいそばの味

川本町 そば処きたみち庵



懐かしさを感じる店内



匂がいっぱい！懐かしの味



季節の山菜、野菜を使用した「天ぷらそば」

そば処 きたみち庵
邑智郡川本町川本577
営業時間/午前10時30分～
(売切れ次第終了)
☎(0855)72-0016
定休日/水曜日

「町が年々寂しくなっていくなか、少しでも活気を取り戻したかった」と話すのは、川本町にある「そば処 きたみち庵」の山口嘉夫さん（73）。元々そば好きだった山口さんが、近隣に昼食を食べるところが少なく、気軽に立ち寄れる店ができないかとそば屋を思いつきました。

毎朝打つ十割そばや、江の川産の鮎をベースとした出し汁を使った田舎そばが人気メニュー。従業員が栽培した季節の野菜や、

地元で採れた山菜を天ぷらにした日替わり定食もおすすです。従業員は川平真由美さんは「田舎のそば屋がきたみち庵のコンセプト。昔懐かしいそばの味を楽しんでほしい」と笑顔で話します。





Pick Up! Local News



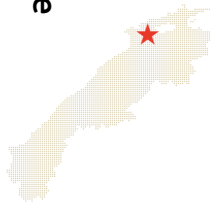
野菜たっぷり手作り惣菜

出雲市 お野菜キッチン Little Alice



出雲市斐川町の佐藤真理さん(37)は「お野菜キッチン『Little Alice』で地元の野菜をたっぷり使った、体にやさしい惣菜を販売しています。野菜ソムリエプロの資格を持つ佐藤さんが、毎日手作りした惣菜は全部で9品。ランチタイム限定のお弁当と2種類の自家製ドレッシングも好評です。

用で「アレルギーのお子さんや産前産後のお母さんにも来てもらいたい」と佐藤さん。
食べるのが楽しくなるように、ヘルシーだけでなく、おいしさを一番に考えていると話す佐藤さんは、レシピ本も出版している。「この店のレシピがそれぞれの家庭の味になれば嬉しい」と話します。



人気メニューのチキン南蛮

「食材は地元産を使うようにして生産者と生活者の懸け橋になれば」と佐藤さん

お野菜キッチン Little Alice
出雲市斐川町上直江1421-3
営業時間/午前11時～午後6時30分
☎(0853)31-4031
定休日/日曜日、月曜日

カフェとオリーブ販売

松江市 カフェマリリンベル



佐陀川沿いにある青い外観が目を引く「カフェマリリンベル」ではカフェのほか、オリーブの苗木販売を行っています。
内装・外装ともにマリリンをイメージした同店では、季節ごとに変わる景色を眺めながら食事が楽しめます。
「忙しさやストレスから離れて、のんびりできる場所にしたいですね」と話す店長の青山まゆみさん。地元の人だけでなく、県外からもお客が訪れます。
日本への輸入は初めての試みとなるトルコ産オリーブ「ゲムリック」の苗木販売と栽培を行う青山さんは、普及活動に力を入れていきます。寒さに強く、簡単に育てることができるオリーブは、結婚や出産、新築祝いなど記念樹に最適です。

今の時期は川辺に来る渡り鳥を見ることができ、ゆったりとした時間が過ごせます。



おすすめのオムライス

蔓の枝と和紙を使い手作りのランブシェード



カフェマリリンベル
松江市鹿島町佐陀宮内825-1
営業時間/午前9時～午後6時
☎070-5673-9685
定休日/火曜日



「ゲムリックは寒さに強く、育てやすいオリーブ」と青山さん

おしえて!
しまめちゃん

今年こそ 風邪をひかない秘訣

全国健康保険協会島根支部 保健グループ 管理栄養士 石橋 裕佳



協会けんぽ島根支部キャラクター
しまめちゃん

今年も寒い冬がやってきたね。私は毎年風邪をひいてしまうの。今年こそ、風邪をひかずに、元気に春を迎えたい! **手洗いうがいや手の消毒**は徹底しないといけないよね。ほかにも風邪をひかない秘訣があるのかな…。教えて!しまめちゃん!

Q. 乾燥するのが良くないって聞くけど・・・?

空気が乾燥すると、多くの風邪やインフルエンザの原因となるウイルスが浮遊しやすくなって、吸い込みやすくなってしまふんだ。だから、加湿が大切。室内に湿度計を置いて、**湿度50～60%を保つ**ようにしましょう。**加湿器を使ったり、濡れタオルや洗濯物を部屋に干したりする**と良いよ。喉の粘膜は、乾燥すると炎症を起こしやすいから、こまめに水分補給をして、喉を潤すのもおすすめだよ。



Q. 風邪に負けない体をつくるにはどうしたら良いの?

体の自己防衛システム「免疫力」が高ければ、体内にウイルスが入っても、発症を防げるんだ。免疫力を高めるには、バランスのとれた食事、適度な運動、良質な睡眠が大切。反対に、**ストレスや睡眠不足、疲労、栄養不足(偏食)、飲酒や喫煙などは、免疫力を低下**させてしまうから、注意しよう。



Q. おすすめの食べ物を教えて!

風邪予防の強い味方・・・それは、「**ビタミンA・C・E(エース)**」!

★**ビタミンA**は、鼻や喉、肺などの粘膜を強化して、ウイルスの侵入を防いでくれるよ。(ホウレン草、カボチャ、ニンジンなどの緑黄色野菜、レバー、ウナギなど)

★**ビタミンC**は、免疫力を高める働きが強いんだ。不足すると、風邪をひきやすくなったり、治りが遅くなるよ。水溶性ビタミンで、摂りすぎた分は尿に排出されてしまうから、毎食しっかり摂ろう。(キウイ、柑橘類、野菜や芋類など)

★**ビタミンE**は、体の酸化を防ぎ、血管を保護してくれるよ。血行を良くして、冷え性や、しもやけなども予防してくれるんだ。(アボカド、魚卵、ナッツ類、オリーブオイルなど)

ビタミンA・C・E(エース)は単独で摂るよりも、一緒に摂ることで、相乗効果を得られるよ!

この冬は、ビタミンエースで風邪を予防しよう!

※()内は、それぞれの栄養素を多く含む食品。

ビタミンA・E(脂溶性ビタミン)は、体内に蓄積されると過剰症を引き起こすおそれがあります。サプリメント等の使用による摂りすぎには注意が必要です。



ちょこっと、
多肉植物



『乙女心』

弁慶草科セダム属

中央アメリカ原産の弁慶草科セダム属の多肉植物です。

日本でも古くから栽培され、晩秋からの紅葉期にはぶつくりした葉先が赤く染まることから素敵な和名が付けられています。暑さ寒さにも比較的強く、とても育てやすい植物で長く育てると枝分かれしながら低木状に育ちます。挿し木で容易に殖やすことができます。

出雲市

飯塚農園代表 飯塚広光

☎090・1355・0693

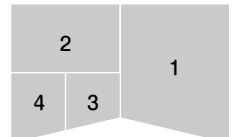


ガンバレ!

しまねの農業人

Vol.8

農業で地域貢献 地元で愛される ミニトマト



- ❶ 従業員の都合に配慮したシフトで、働きやすい職場環境に配慮する。
- ❷ 「適度に酸味があり、子どもからお年寄りまで食べやすい」
- ❸ 「家族の団らんに、ぜひミニトマトを食べてもらいたい」と玉木さん。
- ❹ 4品種のトマトを栽培する。

● ミニトマト 出雲市 玉木真二さん

出雲市斐川町でミニトマトと野菜・花苗の栽培を行う玉木農園の玉木真二代表(35)は、5年前に父親から引き継いだ農業を軌道に乗せ、主力のミニトマトのブランド化も視野に奮闘中です。

栽培するミニトマトは、CF千果サンチェリー、アイコ、イエローアイコの4品種で、10㎡当たり3㍓を収穫し年間の出荷量は16㍓。甘味と酸味のバランスのとれたミニトマトづくりをしています。

「まだ父の頃には追いつけないが、収穫量も維持できるようになりました」と玉木さん。斐川町産のミニトマトやイチゴなどの独自「ブランド」かわの恵み」として、県内外のスーパーで販売するほか学校給食にも使用されています。

玉木さんは「子どもたちに自分で収穫して食べるという体験をしてほしい」と食育活動も続けています。近くの保育園から園児を招いて収穫体験や中学生の職場体験の受け入れなど、食育を通じた地域との繋がりを大切にしています。

消費者から「いつも買っているよ」と言われることが励みだそうです。

今後は、最新の情報技術などを利用して温湿度管理や作業の効率化をすすめる、法人化や雇用の受け皿として新規就農者の雇用も考えていきたいと話します。



邑智郡川本町
はやし けんいち
林 憲一さん 71歳
NOSAI部長

「新曲にチャレンジ」

2005年からNOSAI部長をしています。

歌が好きで川本町のコーラス部「コーラス歌音(かのん)」に所属しています。年に一度開催される川本町音楽芸能祭には仲間と出場したり、地元の公民館で月2回、カラオケ発表会に参加し自慢の歌声を披露しています。いつも新しい曲を歌うよう心がけていて、レパートリーは250曲を超えました。

趣味を持つと毎日の生活が一段と楽しくなります。これからも楽しみながら色々な曲に挑戦していきたいと思います。



安来市神庭町
やまさき しげる
山崎 茂さん 76歳
飯梨地区任意推進協議会長・NOSAI部長・水稲損害評価員

「趣味を通じて 児童と交流」

7年前、飯梨小学校の児童とひょうたんを作り、絵付けをしたのがはじまりでした。一番のお気に入り、最初に作った鶴のひょうたんですね。

もともと絵を描くのが得意でしたが、ひょうたんに絵を付けるのは紙と違い色が乗らず厚く塗らないといけないので、淡い表現がしにくいのが難点です。ひょうたん作りから始まった地域の子どもたちとの交流は、門松作りやうどん打ちなど絶やさず続けています。これからも趣味を通じて交流していきたいですね。



「これからの季節は町内で栽培されたシクラメンがおすすです」と スタッフの秀浦里恵さん



名前の由来は、神話の生き物「八咫呂(やくろ)鹿」にちなむ

中国自動車道六日市インターチェンジを降りてすぐの道の駅「むいかいち温泉」内に併設する産直・物産館「やくろ」では、旬な野菜を中心に花や加工品など町内の農家が生産した地元農産品を多数販売しています。中でも人気なのが、毎月5のつく日の「バケツたまご」です。3

サイズの卵40個をバケツに詰めて販売します。たまごの日には朝から行列ができるほどの人気商品となっています。他にも「やわらかあげ」やお米の加工品が充実。週末には、広島や山口方面からの行楽客で賑わいます。

産直 散歩



道の駅むいかいち温泉 産直・物産館「やくろ」

鹿足郡吉賀町有飯225-2
営業時間 / 午前8時30分〜午後5時
☎0856-77-3040
店休日 / 毎月第2水曜日



島根県消費者センターです！

当センターは、消費生活の様々なトラブルを解決するためのお手伝いをしています。

「お試し価格だから頼んだのに」の巻
ネット通販で意図せず定期購入に



作：柏屋ココロ

ご相談は 消費者ホットライン ☎
局番なしの **188**
泣き寝入りは いやや

収入保険加入期間中に面積

▼収入保険にご加入のみなさまへ

- 水稲共済金 63,950,185円
- （支払日 令和元年12月20日）
- 麦共済金 1,128,370円
- （支払日 令和元年11月1日）
- ぶどう共済金 2,708,930円
- （支払日 令和元年12月20日）

▼共済金の支払いについて

水稲、麦、ぶどう共済金をお支払いしました。



▼令和元年度

農業共済功績者表彰

や作物など栽培計画に変更が生じた場合や、事故が発生した場合には速やかに連絡をお願いします。

令和元年12月3日に東京都メ

ルパルクホールで開催された全国NOSAI大会において、農業共済事業の運営と進展に顕著な功績をあげた農業共済関係者に対して功績者表彰が行われました。

第1号表彰

安達義人(松江市)

佐伯徳明(奥出雲町)

金崎和人(浜田市)

第2号表彰

三浦博文(浜田市) (敬称略)

▼掛金は口座振替で

コンプライアンス(法令遵

家畜共済診療費について

守)の徹底を図るため、共済掛金等を口座振替で納入していただくようお願いしています。手続きには、所定の口座振替依頼書の提出をお願いします。

これまでの病傷事故については、初診料は加入者負担で、初診料以外の診療費を限度額まで補償する仕組みでしたが、令和2年1月以降の共済責任開始からは初診料を含めた診療費全体の1割が加入者負担となります。

現行	
初診料	初診料以外の診療費
加入者負担 (1,500円)	保険給付
令和2年1月引受分から	
初診料を含む診療費	
加入者負担 (1割)	保険給付 (9割)

応募方法

宛先面

693-0004
出雲市渡橋町748-1
NOSAI島根
「NOSAIクイズ」係

通信面

答え
住所
氏名 年齢
電話番号
NOSAIや広報紙への意見や感想

ハガキに答えと住所、氏名、年齢、電話番号、NOSAIや広報紙への意見や感想などを書いてご応募ください。正解者の中から、抽選で20名の方に2,000円分の図書カードを進呈いたします。

応募締切: 令和2年1月31日(当日消印有効)

Fax (0853) 21-1619
Eメール shimane@nosai-shimane.jp



- *イラストやキャラクターのクマは可愛らしいものが多いですが、現実のクマは怖い!!!ですね。(出雲市 Kさん)
- *U・I ターンし、慣れない農業をするのは大変だと思います。周囲の支援が必要ですね。(大田市 Sさん)
- *元気の源は食生活から。女房にナスのチーズ丼を作ってもらいたいな。(邑南町 Uさん)
- *エッ!今月の広報いつもと違う。まさかこれがクイズの答えだったとは。楽しく読んでいます。(美郷町 Fさん)
- *U・I ターン就農者への手厚い施策を続けて、新規就農者を増やしてほしいです。(隠岐の島町 Hさん)



火災の煙や熱を感知して音声やブザー音で警報する機器の名前は?

答え。 ○ ○ ○ ○ ○

お問い合わせ・ご相談は
最寄りの各支所・事務所まで
お気軽にご連絡ください。



本所/各支所

本所/出雲支所

〒693-0004 出雲市渡橋町748番地1
TEL(0853)22-1478
FAX(0853)21-1619

東部支所

〒699-0109 松江市東出雲町錦浜474番地3
TEL(0852)52-6727
FAX(0852)52-5380

石見支所

〒694-0064 大田市大田町大田イ652番地5
TEL(0854)82-0656
FAX(0854)82-0898

石西支所

〒698-0003 益田市乙吉町イ598番地1
TEL(0856)23-1950
FAX(0856)23-1927

各事務所

隠岐事務所

〒685-0104 隠岐郡隠岐の島町都万2016番地
TEL(08512)6-9152
FAX(08512)6-3330

雲南事務所

〒690-2404 雲南市三刀屋町三刀屋110番1
TEL(0854)45-3635
FAX(0854)45-3673

仁多郡事務所

〒699-1822 仁多郡奥出雲町下横田277番地1
TEL(0854)52-2470
FAX(0854)52-2428

邑智事務所

〒696-0101 邑智郡邑南町井原1286番地5
TEL(0855)95-1034
FAX(0855)95-1035

浜田事務所

〒697-0006 浜田市下府町350番地7
TEL(0855)22-1622
FAX(0855)22-3857

NOSAI 島根
SHIMANE AREA
INFORMATIONAL MAGAZINE

発行/令和2年 1月 (No.9)

編集発行/島根県農業共済組合
mail:shimane@nosai-shimane.jp

http://www.nosai-shimane.jp/

元気の源は食生活から
野菜 たっぷり
しお 塩ちよっぴり
お手軽 時短レシピ
Vol.3



根菜の
カレー煮

材料(4人分)

大根……………150g	さやいんげん……………40g
人参……………70g	A { 水……………400ml コンソメ(固形) ……1/2個
里芋……………80g	
ゴボウ……………60g	B { カレー粉……………小さじ2 トマトケチャップ…小さじ4 塩……………小さじ1/3
しめじ……………60g	
鶏むね肉……………100g	
サラダ油……………大さじ1	

作り方

- ①大根、人参はいちょう切り、里芋は1cm厚さの輪切り、ゴボウは斜め切りにし2~3分水にさらす。
- ②しめじは小房に分け、鶏むね肉はそぎ切りにする。
- ③さやいんげんは茹でて3cmに切る。
- ④①の根菜をサラダ油でいためAを入れて煮立ったら②を加えてあくを取り、Bを入れて15分ぐらい煮る。③を加えてひと煮する。



point!

◎根菜に鶏肉を加えて旨味を出し、カレー粉で味にメリハリがつき、スパイスを上手に使って塩分を控えましょう。むね肉はヘルシーでおいしいですよ。

うれしい
もう一品!

切り干し大根のミルク煮



point!

◎切り干し大根はカルシウムが豊富な食材です。牛乳で煮ることでもろやかな味になります。常備菜として買い置きしておきましょう。



材料(4人分)

切り干し大根……………40g	サラダ油……………小さじ1
人参……………20g	牛乳……………2カップ
しいたけ……………2個	だしの素……………小さじ1
ちくわ……………2本	しょうゆ……………小さじ2
小松菜……………30g	塩……………少々

作り方

- ①切り干し大根はたっぷりの水で戻し、水気をきっておく。
- ②人参、しいたけは千切り、ちくわは斜め薄切り、小松菜は3cmに切る。
- ③フライパンにサラダ油を熱し、①、②を入れて炒める。
- ④牛乳、だしの素、しょうゆ、塩を加え水分がなくなるまで煮詰める。

今回は根菜の簡単メニューを紹介します。
根菜は秋から冬にかけておいしくなっていく野菜です。
ビタミンC、カリウム、食物繊維などの栄養素が多く含まれており体を温めてくれますので、風邪予防にも繋がります。
しっかり食べて寒い冬を元気で乗り切りましょう!!

監修

島根県食生活改善推進協議会
会長 宮本 美保子さん

健康づくりのアドバイザーとして、バランス食の普及や企業を訪問しての食育教室を通じて食から人を元気にする活動を行う。また、郷土料理スペシャリストの資格を持ち食文化の継承と地産地消にも取り組んでいる。