

特集

第6回 通常総代会

ガンバレ！しまねの農業人

第6回通常総代会

全議案を可決承認



令和5年6月20日、第6回通常総代会を出雲市の「ラピタウエディングパレス鳳凰の間」で開催しました。堀江眞組合長のあいさつの後、事業運営及び制度の普及にご尽力いただいた代表5名の方々へ表彰を行いました。（4～5ページに関連記事）

来賓の守屋公二農林水産省中国四国農政局島根県拠点地方参事官、後藤健島根県農林水産部農林水産総務課長より祝辞をいただきました。

その後、議長に仁多郡奥出雲町の石原吉徳総代と松江市下東川津町の永見俊行総代を選出し、令和5年度事業計画など全10議案と附帯決議を上程しました。

慎重審議の結果、全議案が原案通り可決承認され令和5年度の事業がスタートしました。



議長に選任された石原 吉徳総代(左)と永見 俊行総代(右)



総代定数	204名
総代数	196名
本人	94名
書面	89名
代理人	0名
	183名



農林水産省 中国四国農政局 島根県拠点 地方参事官 守屋 公二氏



島根県農林水産部 農林水産総務課 課長 後藤 健氏

組合長挨拶

本年は、新型コロナウイルス感染症の扱いが5類へ引き下げられたことを受け通常の開催とさせていただきます。

令和4年度は、事業計画目標総共済金額1兆1,791億円を掲げ、加入推進を行いました。

その結果、共済金額1兆1,594億円の実績となり、98.3%の達成率となりました。また、農業経営収入保険では、1,129経営体の加入をいただき、目標を達成することができました。加入推進にご協力をいただきました皆様に厚くお礼申し上げます。

一方、共済金の支払いは、事業全体で17億8,554万円となりました。



承認された議案

【第1号議案】

令和4年度事業報告書、財産目録、貸借対照表、損益計算書、剰余金処分案及び不足金処理案について（P4に関連記事）

並びに各委員の報酬額について

【第8号議案】

〔定款附属書〕島根県農業共済組合総代選挙規程の一部変更について

【第2号議案】

令和5年度事業計画設定について（P5に関連記事）

令和5年度借入金最高限度等の決定について
借入金最高限度額
8億円

【第9号議案】

島根県農業共済組合事業規程の一部変更について

【第3号議案】

令和5年度事務費賦課額並びに徴収方法について

【第6号議案】

令和5年度余裕金預入先の決定について
JAなど22金融機関

【第10号議案】

損害評価会委員の補欠選任について

▼事務費賦課額

5億1,650万円

▼【第7号議案】

令和5年度農作物共済特別積立金の取り崩し実施について

▼【附帯決議】

▼5名が選任されました

【第4号議案】

令和5年度役員、顧問

▼農作物共済の損害防止事業の実施のため

家畜共済においては、1億3,66

4万円の赤字計上となり、繰越不足金は、5億3,583万円となりました。家畜共済勘定の収支悪化は全国的な問題となっております。しかし、令和5年度引受分から掛金率の改訂及び赤字の疾病傷害共済には新たな危険段階別共済掛金率の仕組みが適用されることになり、収支の改善に期待するところです。

業務勘定においては、国からの事務費交付金の減額が続く中、節約・効率化に努め2,000万円と旧連合会資産売却益を含め3億5,500万円を業務引当金（積立金）に繰入し、7,347万円を次年度繰越金として計上しました。

令和5年度も厳しい情勢でありますが、事業計画目標総共済金額1兆1,582億円を掲げました。新たに全国運動として「未来へつなぐ」サポート運動が始まりました。農業保険を農業の生産現場へ深く浸透させるため、丁寧な説明により、無保険者の解消と更なる加入率の向上を目指し、加入推進に取り組んでまいりますので、みなさまのご理解とご協力を重ねてお願い申し上げます。

令和4年度 事業報告

総共済金額 1兆1,594億2,976万円

共済事業		事業実績		事故	
		引受量	共済金額	件数	支払共済金
農作物共済	水 稻	1,031,744 a	79億4,578 万円	676戸	5,488 万円
	麦	19,367 a	3,492 万円	7戸	182 万円
	小 計	1,051,111 a	79億8,070 万円	683戸	5,670 万円
家畜共済		134,214頭	304億2,100 万円	95,794頭	12億5,315 万円
果樹共済	ぶどう	4,715 a	4億3,160 万円	18戸	423 万円
	か き	1,541 a	2,399 万円	10戸	202 万円
	く り	450 a	77 万円	2戸	4 万円
	小 計	6,706 a	4億5,636 万円	30戸	629 万円
畑作物共済	大 豆	9,273 a	2,380 万円	14戸	129 万円
	そ ば	15,512 a	1,746 万円	29戸	270 万円
	小 計	24,785 a	4,126 万円	43戸	399 万円
園芸施設共済		5,561棟	61億406 万円	304棟	2,581 万円
建物共済		89,173棟	1兆936億2,366 万円	596棟	3億2,690 万円
農機具共済	損 害	11,038台	206億5,037 万円	443台	1億1,247 万円
	更 新	68台	1億5,235 万円	6台	23 万円
	小 計	11,106台	208億272 万円	449台	1億1,270 万円
保管中農産物補償		0口		0件	
合 計			1兆1,594億2,976 万円	合 計	17億8,554 万円

収入保険	加入経営体	基準収入金額	支払経営体	支払保険金等 (令和3年契約分)
	1,129 経営体	111億8,029 万円	405	4億445 万円

総代会の冒頭、建物・農機具共済の推進において特に功績があった個人・団体を表彰し、また多年にわたりNOSA―事業の発展にご協力いただき、この度勇退された個人に表彰状・感謝状と記念品が贈られました。



功績者表彰



表彰者

左から山崎寿久さん、木村実さん、直江地区 区長 黒田富広さん、能義地区事業推進協議会 会長 佐伯満也さん、出雲市東神西町 小村久蔵さん

《全国農業共済協会会長表彰》

建物共済事業推進功績者表彰

山崎 寿久 (雲南市)

農機具共済事業推進功績者表彰

木村 実 (出雲市)

任意共済優秀基礎組織表彰

直江地区 (出雲市)

《島根県農業共済組合会長表彰》

任意共済優秀地区表彰

能義地区事業推進協議会 (安来市)

曙地区 (大田市久手町)

柿木地区 (鹿足郡吉賀町)



表彰状を受け取る 佐伯さん

令和5年度 事業計画

総共済金額 1兆1,582億3,101万円

共済事業		事業計画	
		引受量	共済金額
農作物共済	水 稲	964,841 a	73億4,391万円
	麦	19,367 a	3,492万円
	小 計	984,208 a	73億7,883万円
家畜共済		132,285頭	297億5,977万円
果樹共済	ぶどう	4,477 a	3億7,653万円
	か き	1,546 a	2,424万円
	く り	450 a	77万円
	小 計	6,473 a	4億154万円
畑作物共済	大 豆	7,597 a	2,010万円
	そ ば	15,456 a	2,098万円
	小 計	23,053 a	4,108万円
園芸施設共済		5,653棟	61億380万円
建物共済		89,126棟	1兆934億2,000万円
農機具共済	損 害	11,220台	209億8,900万円
	更 新	61台	1億3,600万円
	小 計	11,281台	211億2,500万円
保管中農産物補償		1口	100万円
合 計			1兆1,582億3,101万円

引受量は小数点以下四捨五入、共済金額・支払共済金は万円未満四捨五入としているため、計と一致しない場合があります。

収入保険	加入経営体	基準収入金額
	1,250 経営体	123億5,473 万円

令和5年度 事業運営の基本方針

本年度、「未来へつなぐ」サポート運動として、「安心をすべての農家に届けよう」を目標に全国運動が始まりました。皆様から信頼される組織運営を進めるため、農業保険事業を展開し、安心した農業経営に向け、次の重点事項に取り組みます。

加入推進実施方策

- ① 建物共済自動継続特約回数9回への完全移行並びに共済金額の確保
- ② 園芸施設共済戸数加入率80%達成へ向けた加入推進
- ③ 水稲共済未加入者への個別推進による加入率向上
- ④ 収入保険の令和9年度までの目標1,700経営体へ向けた加入推進

上記の重点事項を掲げ、農業保険の必要性と重要性をPRし、役員一丸となった積極的な加入推進によって無保険者をなくします。

農業共済団体役員表彰 (60名)

松本 正志 (松江市)	勝部 修治 (出雲市)
山野嘉久子 (松江市)	矢田 末義 (出雲市)
田部 茂 (松江市)	三谷 進 (出雲市)
近藤 良美 (安来市)	川上 徹男 (出雲市)
仲佐 民彦 (安来市)	小村 久蔵 (出雲市)
野坂 赴 (安来市)	鐘築 静雄 (出雲市)
山根 茂 (安来市)	大錦 美朝 (出雲市)
祖田 周 (安来市)	安食 富夫 (出雲市)
原 正 (安来市)	宅和 健 (大田市)
小藤 義春 (安来市)	松本裕美子 (大田市)
平井 千也 (安来市)	熊谷 善敬 (大田市)
為国三津雄 (安来市)	稗田 文代 (大田市)
岩佐 確 (安来市)	下垣 逸男 (大田市)
山岡 隆一 (安来市)	土居 静子 (邑南町)
遠藤 隆男 (安来市)	福田 博文 (邑南町)
磯貝 友照 (隠岐の島町)	尾崎 彰 (浜田市)
村上 初枝 (海士町)	上田喜三郎 (津江市)
石原 治男 (奥出雲町)	伏谷 光雄 (益田市)
佐藤 勇 (雲南市)	平田 正勝 (益田市)
横山 一稔 (雲南市)	御神本淳一 (益田市)
植田 孝憲 (雲南市)	松井 稔 (益田市)
梶谷 佳平 (雲南市)	橋本 政喜 (益田市)
坂田 稔 (雲南市)	寺井 実 (益田市)
田中 嘉昭 (雲南市)	宅野 政行 (益田市)
錦織 靖雄 (雲南市)	渡辺 稔 (益田市)
森山 真治 (出雲市)	山本 正美 (津和野町)
福田 俊之 (出雲市)	田村 信喜 (津和野町)
有田 伸之 (出雲市)	村上 勝俊 (津和野町)
森脇 益夫 (出雲市)	安永千代重 (吉賀町)
松井 一彦 (出雲市)	
多多納幹夫 (出雲市)	(敬称略)



建物共済

総合共済で小損害実損てん補特約にご加入の場合

加入している建物共済で何とかなりませんか？

総合共済で小損害実損てん補特約にご加入なので修理費全額をお支払いできます。

台風で雨どいが壊れた。

修理に10万円かかる…。

修理代が全額支払われた！おかげで雨どいが直せてよかった。

もしものために加入は大切だね！

皆さんは、損害額を実費でお支払いする「小損害実損てん補特約」をご存じでしょうか。今回はこういった特約なのかをご説明します！！

小損害実損てん補特約

付ける方、増えています！

小損害実損てん補特約について

- ・30万円までの損害について、損害額を実費でそのままお支払いする特約です。
(自然災害の場合1万円以上の損害から対象となります。地震・噴火・津波は対象外です)
- ・火災共済・総合共済に関係なく棟ごとに1,000万円以上ご加入があれば、追加で加入できます。

	火災共済	総合共済
追加の掛金(年額)は……	980円	4,590円

〈小損害実損てん補特約を住宅と家具類に追加した場合の掛金例〉

住宅に火災共済1,000万円加入している場合

火災共済1,000万円(8,400円) + 総合共済60万円(1,910円) + 小損害実損てん補特約(4,590円)
(住宅30万円・家具類30万円ずつ) → 年間掛金 14,900円

●家具類を追加加入することで、落雷でテレビ等の電気製品が壊れた際にも補償を受けることができます！

さらに十分な補償をご希望される方は、総合共済へのご加入をご検討ください！

◎一般の木造住宅の場合
1,000万円の加入 → 掛金: 31,900円
火災共済 + 総合共済 セットでの加入も可能です。

詳しくはお近くの各事務所までお問い合わせください。





収入保険

令和6年契約から

収入保険制度が

更に加入しやすくなります！



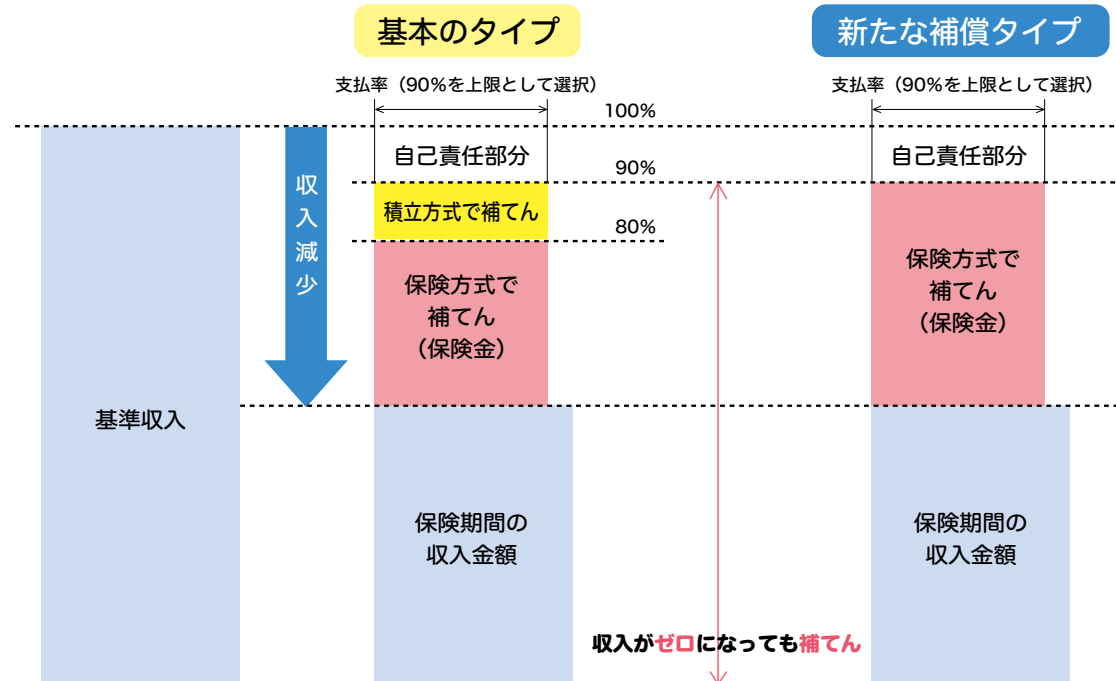
POINT!
その1 令和5年から青色申告を始める方、令和6年契約から収入保険に加入できます

必要な書類：青色申告の承認通知の写し



POINT!
その2 保険方式のみ（積立方式なし）で基準収入金額の9割まで補償できるタイプができました

（保険方式で85%、積立方式で5%のタイプも導入します。）



【基準収入金額1,000万円の方が最高補償を選択した場合】



基本のタイプ			新たな補償タイプ		
保険料	積立金	合計	保険料	積立金	合計
8.5万円	22.5万円	31.0万円	17.7万円	-	17.7万円

(注) どちらのタイプも5年以上の青色申告実績がある方の場合です。

新たな補償タイプは
こんな利点が！！

保険料の全額が必要経費として所得
から控除されます。



損害評価の流れについて

今年も田植えが終わり、あとは無事に収穫を迎えたいところですが、この時期は台風が発生などが気がかりです。もし、被害を受けられた場合の被害申告の流れを確認しておきましょう。



全相殺方式
加入者

半相殺方式
加入者



刈取り前
被害申告をします

被害ほ場に
立札

評価員さんが何による
被害かを評価します

評価員さんが何による
被害でどの程度の収量減
になるか評価します

刈取後、乾
燥調製数量
のわかる書
類を提出

坪刈り等の
収量も踏ま
えて共済金
を計算

支払対象の方へ共済金をお支払いします

気になることなどお気軽にNOSAIへお問い合わせください



ご注意ください！
被害が疑われる場合は、半相殺方式や全相殺方式などの加入方式に関係なく、刈取り前の被害申告をお願いします！
刈取り後の被害申告や、評価していない圃場については、補償することができませんので、ご承知ください！





園芸施設
共済

台風対策の 季節です！

園芸施設共済で
台風の発生前から
対策を
心がけましょう！

補償対象



ハウス本体



附帯施設



施設内農作物



撤去費用



復旧費用

ハウス本体は必ず加入していただき、オプションの加入・組み合わせは自由に選択できます。

園芸施設共済の
掛金シミュレーションは
こちらから！



大型台風の接近が心配な近年、いざという時の対策・準備はできていますか。

ビニールをしっかり押さえるためにバンドを張りなおすなどの被害防止対策をしていますか。

それでも、被害にあっってしまった時のために園芸施設共済に加入して復旧にむけた対策も行いましょう。

★付保割合追加特約を設定すると最大10割の補償を受けられます。

★小損害不てん補1万円特約を選択することで、1万円を超える損害額から共済金を受け取ることが出来ます。

右記にある特約以外にも補償を選択いただけます。納得できる加入内容をお探しいただき、加入をご検討される方は、お近くのNOSAーまでお気軽にお問合せください。

加入者の声



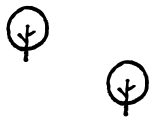
益田市美都町

青木 昌碩さん(27)

ビニールハウス14棟でホウレンソウ、小松菜、畑ワサビを中心に葉物野菜を栽培しています。

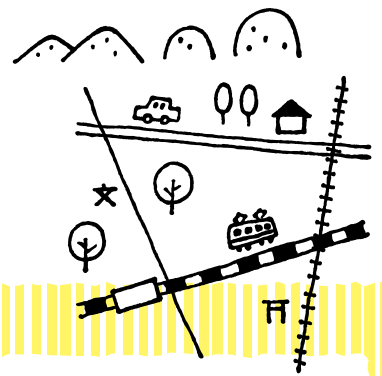
昨年3月には春一番の強風でビニールハウス7棟が被害を受け、その内1棟は本体に被害を受けました。しかし、園芸施設共済に加入していたおかげで最小限の負担で復旧することが出来ました。自分でもハウスの補強などは行っていましたが、やはり自然の脅威には勝てませんでした。

これからも安心して農業を続けるため、園芸施設共済に加入し、様々な災害リスクに備えたいと思います。



ピックアップ!

しまね情報便



玉木社長

植物に関するワークショップも定期開催中

昨年9月、出雲市平田町から同市灘分町へ店舗を移転しオープンしたand Green「代表取締役社長 玉木邦博さん(42)」。店頭には、季節の花苗が並ぶほか、コーデックス(塊根植物)などさまざまな種類の植物が店内を彩っています。社長自らが全国各地に出向いて、他店では見かけない珍しい植物を仕入れつつ、定期的にスタッフが企画するワークショップを開催し、祝日は多くの人で賑わっています。

and Green
出雲市灘分町1799-1
電話(0853)62-4460
インスタID
ANDGREEN.T



さまざまな植物が並ぶ店内

植物は店内で丁寧に管理されており、購入後も長く楽しんでもらえるように地域の気候にあった適切な管理方法のアドバイスも行っています。多くの人に植物の魅力を感じて欲しい玉木社長は「植物にも様々な種類があり、自分にあつた植物を見つけて、日々の成長を楽しんでもらいたいですね」と話します。

日々の生活に緑を加えて

出雲市 and Green



仲良し夫婦のミニパプリカ

吉賀町 はせがわ野菜



「移住をしたと言われびっくりしたけど、農作業を続けるうちに元気になってきて良かったです」と話す啓子さん

します。

研修先で露地でも栽培ができるミニパプリカ栽培を勧められた挑戦。寒い地域での栽培で生育が遅いなど苦労もありますが年々収量は増え、昨年は約2.7トンを出荷。3年前には美味しissimeなゴールド認証を取得しました。

栽培品種は、開花後45日程度で収穫できる極早生の「ばぶ丸」。糖度も高く多収で種も少ないのが特徴です。現在は県外のスーパーを中心に出荷を行っています。

今年はハウス2棟と露地に苗二千本を植え、収穫に向け日々作業に取り組んでいます。「近所付き合いも良く、自然も豊かで来てよかったと感じています。今後の目標は

崩した時に、都会を離れのんびりしたいと思ったのと、農業に興味があり移住を決定しました」と話



ミニパプリカ

一本当たりの収量を増やすことです」と啓則さんは話します。





Pick Up! Local News



春は安来産のイチゴを使ったパフェを楽しめます

春は安来産のイチゴを使ったパフェを楽しめます。天気がいい日には店内から大山が見えたり、ゆったりとした

地元食材をふんだんに使った料理やデザートを提供しており、特に人気のあるフルーツパフェは見た目もかわいく鮮やか。季節ごとに使うフルーツが変わるので、それも楽しみのひとつです。

Sherie cafe
安来市柿谷町471-1
営業時間/11:00~17:00
(※夜は要予約)
定休日/月曜日
インスタID
sherie_cafe



奥さんの手掛けるレザーショップも併設

「お客さんとの距離が近くて色々な人のドラマが共有できるのがうれしいですね」と坂本さん。素敵な景色とおいしい料理を堪能しに訪れてみてはいかがでしょうか。

3月にカフェをオープンしました。



おしゃべりな時間を過ごせるね!



ゆったり落ち着ける空間
安来市 Sherie Cafe



楽しいスタッフとご来店お待ちしております!



フランス語で愛しいものという意味愛されるお店になればと名付けました

ペットと一緒にうれしいな!



楽しみながら地域活性化
邑南町 日買まめな会

春には葉ワサビを使った「ワサビ醤油漬け」が人気。葉ワサビの収穫から瓶詰まですべて会員が作業しており、鹿野さんは「日買地区でとれる新鮮な葉ワサビの風味を味わってもらいたい」と話します。ほかにも、アユの一夜干しや塩焼きなど季節ごとにさまざまな商品を心を込めて作っており、どれも人気があります。



「ワサビ醤油漬け」を手に鹿野さん(右端)と「日買まめな会」の皆さん

「みんなで楽しみながらの活動が、地域の活性化につながれば嬉しいです」と話すのは邑南町の「日買まめな会」の代表者・鹿野好明さん(75)です。10年前に活動を始めた同会は、季節の地元食材を使って加工品を製造しており、現在は、地域住民約30人のメンバーで活動しています。

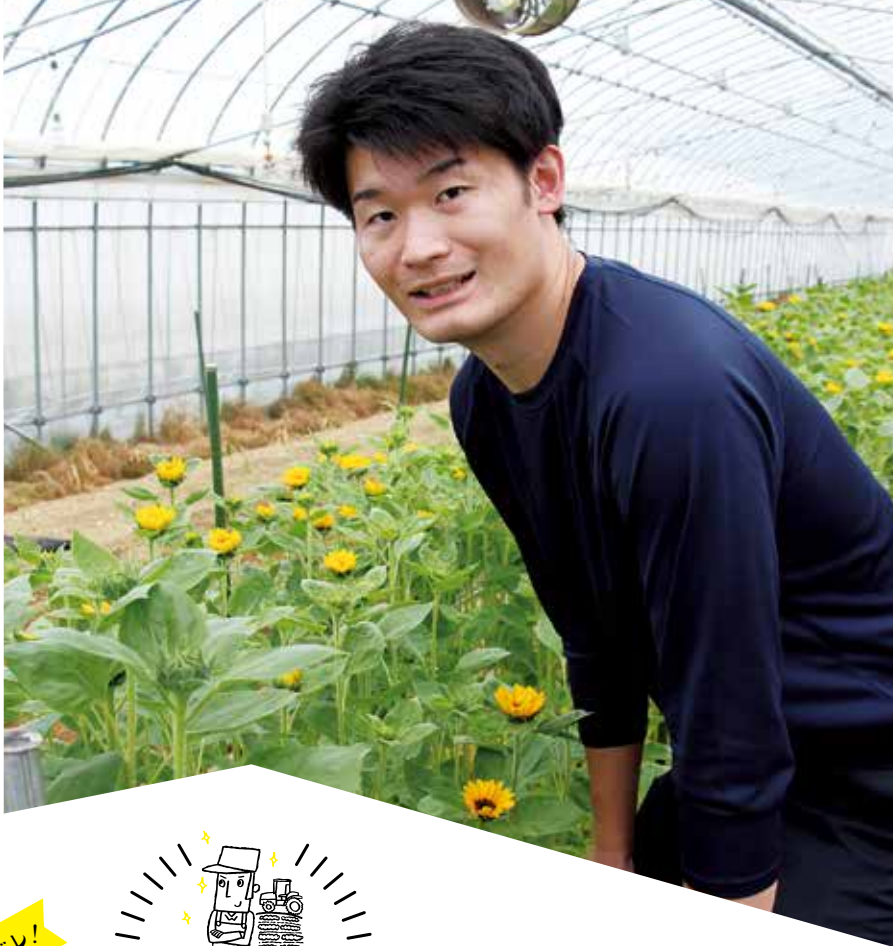


「ワサビ醤油漬け」道の駅インフォメーションセンターかわもと、道の駅瑞穂で購入できます

今後は高齢者などにに向けた配達サービスを始めたい」と意気込みを話します。

自慢の逸品だよ!!





しまねの農業人
Vol. 24

自分の手掛けた花で
たくさんの人を笑顔に

。花卉栽培

松江市鹿島町

門脇

亮りょうさん(31)

亮さんは水稻の専業農家でもあった祖父の勧めもあり、島根県立農林大学校に進学しました。農業を学ぶ中で花卉栽培に興味を持ち、卒業後1年間の研修を経て独立し9年目を迎えます。

母と二人三脚で輪菊、ストック、葉牡丹、ユリ、ヒマワリの5種類をハウス4棟30^{アール}で栽培しています。

亮さんは花卉栽培の魅力について「花はとても繊細で栽培管理をする上で非常に気を使いますが、手間をかけた分、立派な花を作り上げた時の喜びはひとしおです」と話します。

新型コロナウイルス感染症が大流行してからは、感染防止対策として冠婚葬祭が簡素化され、市場の単価が下がったため、収入に大きな影響を与えました。そのうえ昨年からは資材・肥

料が高騰するというダブルパンチに見舞われましたが必要な肥料は減らすことなくいろいろと工夫しながら経営を続けています。

さらに近年の異常気象による生育への悪影響に直面し、改めて作物栽培の難しさを感じています。

そんな中、亮さんは「どんな状況でも妥協せず丁寧な作業を心掛け、一人でも多くの消費者の方に喜んで頂ける花を長く作り続けていきたいです。そのため努力は惜しみません」と意欲的に話しています。

2	1
3	

- 1 丁寧な仕事で平成27・29年度には「島根の花」品評会で農林水産大臣賞を受賞
- 2 出荷間近なヒマワリ
- 3 フラワーキャップに詰めて出荷準備中



熱中症対策



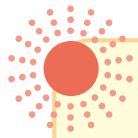
全国健康保険協会島根支部 保健グループ 保健師

協会けんぽ島根支部キャラクター
しまめちゃん

朝起きて、自宅でできる熱中症対策は、 朝ごはんを食べることです。



夏の夜は、気温が高ければ体温も上昇し、汗をかくことによって深部体温を下げ、質のよい眠りに入ろうとします。夏場は、寝ている間に大人で700mlほど汗をかくとされています。水分を失うだけでなく汗に含まれる塩分や鉄分などのミネラルも失うことで脱水症状になり、放っておくと熱中症になってしまいます。



朝起きて、自宅でできる熱中症対策は、朝ごはんをしっかり取ることです。朝ごはんをバランスよく取ることによって、水分だけでなく、塩分や鉄分などのミネラルを含む様々な栄養素を補給することができますよ。

1日に必要な水分の半分は三度の食事から取ることができ、主食はパン類よりもごはんの方が倍の量の水分を含んでいるのでお勧めです。



熱中症にならないためには、体に熱をこもらせないように、汗をかいて体温を下げるのが大切です。その汗で失った水分とミネラルを補うためにも、夏バテだからといって食事を軽く済ませるよりも、バランスよく、しっかりと朝ごはんを食べるようにしましょうね。



暮らしの中の生きものたち



日頃パソコン操作に使っている「マウス」。まるいフォルムと尻尾のようなコードに由来していることは周知のとおり。では、マウスの移動距離に単位があるのはご存知ですか。cmやmmではなく「ミッキー」なんです。1ミッキーは約0.25mm、マウスを10cm動かすと400ミッキーということになります。



NOSAI 獣医 記





益田市
さいとう まさひろ
齋藤 雅寛さん

魅せる剣術「殺陣」

2015年に東京から妻の実家がある益田市にイターンし、現在ブドウ生産をしています。

趣味は「立ち廻り剣術」、いわゆる「殺陣」です。「石見剣楽会」の道場長として月2回、木刀やアルミ刀を使って型や殺陣の稽古をして汗を流しています。

剣術は、以前俳優業に携わっていた時期に経験したことがあり、再び始めました。ストレス発散や仲間づくりにもってこいですよ。

また、会の活動として市内イベントでキッズチャンバラ体験会や剣舞を披露する機会もあります。剣がいろいろな方々との出会いを作ってくれています。



作ることから派生して

人が集まる場所を作りたいという気持ちから自分で空き店舗を改装して土日限定のカフェ ルート54+を2年前にオープンしました。去年は店の前に貸し切りキャンプ場を作りました。インスタグラム(D.Route54 plus)をみていろんなお客さんが来てくれます。

輪切りにしたサイロを使ってビニールハウス内に鯉の池を作ったことがきっかけでメダカの養殖、多肉植物の栽培、今はビオトープや果樹園づくりもしています。「作る」ということが好きですね。

最近はコンクリートを扱うコツも分かってきました。とにかくやりたいことが沢山あって忙しいですね。

飯南町
ルート54+のおっちゃん



しまね 散歩 島根



大田市仁摩町馬路 「琴ヶ浜」



歩くとき「キュッキュツ」と音が鳴る琴ヶ浜は島根県のほぼ中央にある約1.4kmの砂浜で国の天然記念物に指定されています。粒のそろった石英が多く含まれる砂が擦れることにより音がします

が、砂浜がきれいでないとき音はしません。その美しさから「日本の音風景100選」「日本の渚100選」にも選ばれています。

昔、馬路に流れ着いた平家の姫が村

人に助けてもらい、お礼に毎日琴を奏でていました。ある日突然姫が亡くなると砂浜が琴の音のように鳴き始めたという伝説から姫を「琴姫」、砂浜を「琴ヶ浜」と呼ぶようになった。琴

姫伝説を思いながら歩いてみてはいかでしょうか。

※雨の日や湿っている時は鳴りません。



約450年続く伝統行事の琴ヶ浜盆踊りは毎年8月13日から15日に行われ、市の無形民俗文化財に指定されています。



琴姫

地元住民や企業などで砂浜の清掃活動をして砂浜を守っています。

島根県消費者センターです！

消費生活の様々なトラブル解決のお手伝いをしています。

「消費者問題出前講座」
をご利用ください！

消費者トラブルの防止には、事例を知り、日頃から警戒することが大切。出前講座で学習してみませんか。



出前講座の良ところ
 消費者問題の最新情報
 ★参加者で情報を共有
 ★対象者に合わせて資料などを配布
 なにより、みんなで楽しく学べる！

定期的な交流会などに参加しやすいようですよ！
 1か月以上継続的に参加すると、お礼品がもらえます！
 1か月以上継続的に参加すると、お礼品がもらえます！

出前講座のお問合せは
0852-22-5103
 まずは、お気軽にお電話ください
 講座の概要は、ホームページでご覧いただけます
 島根県 消費者問題出前講座

作：柏屋ココロ

ご相談は **消費者ホットライン**
 局番なしの **188**
 泣き寝入りは **いやや**

応募方法

宛先面

693-0004
 出雲市渡橋町748-1
 NOSAI島根
 「NOSAIクイズ」係

通信面

答え
 住所
 氏名 年齢
 電話番号
 NOSAIや広報紙への意見や感想

ハガキに答えと住所、氏名、年齢、電話番号、NOSAIや広報紙への意見や感想などを書いてご応募ください。(下記のFax、Eメールでも可)。

正解者の中から、抽選で20名の方に2,000円分の図書カードを進呈いたします。

応募締切: 令和5年8月31日(当日消印有効)

Fax (0853) 21-1619
 Eメール shimane@nosai-shimane.jp

▼掛金は口座振替で
 コンプライアンス(法令順守)の徹底を図るため、共済掛金等を口座振替で納入していただくようお願いしています。手続きには、所定の口座振替依頼書の提出をお願いします。

▼納入期日 7月31日(月)
 共済掛金等が納入期限までに納入されない場合、契約が解除となり当該共済関係が無効となります。事前の口座の残高確認(口座への入金)をお願いいたします。

▼水稲共済掛金の納入について
 農業共済・収入保険にご加入の方は、事故が発生した際には、早期の連絡をお願いします。

▼事故発生時の早期連絡のお願い
 農業共済・収入保険にご加入の方は、事故が発生した際には、早期の連絡をお願いします。



▼家畜の異動報告について
 家畜の導入・譲渡や子牛が生まれたときなどは、異動の報告をお願いします。(家畜を預ける際にも同様)
 連絡がない場合、共済金の一部または全額が免責される場合があります。

▼マイナンバー提出のお願い
 税務署の指導により、NOSAIの委員をされている方の報酬から源泉徴収させていただきますことになりましたので、個人番号(マイナンバー)の提出をお願いします。

▼個人番号(マイナンバー)について
 個人番号(マイナンバー)については、本組合の特定個人情報等取扱規則に従い、厳正に管理・保管します。

営農や暮らしに役立つ情報が満載
農業共済新聞を購読しませんか。

見本紙を無料で
お届けします

見本紙無料キャンペーン

農業共済新聞は農業の専門紙として農業情勢、最新技術や日常に役立つネタなど満載です。

- ◎発行日 / 毎週水曜日(月4回)
- ◎購読料 / 年間 5,520円(税込)
- ◎申込み / 購読を希望される方は、NOSAIまでご連絡ください。



- *表紙のNOSAIくんがかわいいです。特集のページも写真やイラストが多く、読みやすかったです。(出雲市 女性)
- *NOSAIくんがとってもかわいいですね!たくさん共済がある事にびっくり!記憶を取り戻そう!はとても分かりやすかったです。(出雲市 女性)
- *甘柿のとんがり、初めて知りました。若い方がプロジェクト設立して、工夫して取り組む姿すごいです!帽子も柿なんですね(松江市 女性)
- *飯塚農園行ってみました!美しい多肉と可愛い猫に癒されました。コーナー終わってしまい残念です。(大田市 女性)
- *野菜をたっぷり使えるレシピはとても参考になります!!スイーツのレシピもあるといいなと思います。(吉賀町 女性)



小損害実損てん補特約は、いくらまでの損害額を実費払う特約でしょうか?

答え. _____ 万円

元気の源は食生活から

野菜たっぷり 塩ちよっぴり



お手軽 時短レシピ

Vol.18



さば缶と
じゃが芋と
カレー風味
の

材料(2人分)

- サバの水煮缶 ……1缶(180g) ⇒軽く汁を切る
- ジャガイモ ……1個(150g) ⇒皮をむいて半分に切る
- キャベツ ……200g ⇒2cm幅に切る

- | | | |
|---|--------------|--------|
| A | マヨネーズ ……大さじ1 | ⇒混ぜておく |
| | しょう油 ……大さじ1 | |
| | みりん ……大さじ1 | |
| | カレー粉 ……大さじ1 | |

パセリのみじん切り ……適量



作り方

- 耐熱ボウルにジャガイモの切口を下にして入れ、ふんわりとラップをしてレンジ600Wで5分加熱する。
- ①にサバの水煮、キャベツ、Aの順で加え、再びラップをしてレンジ600Wで4分加熱。その後ラップをしたまま30秒間おく。
- ジャガイモをつぶしながら全体を混ぜる。
- 皿に盛りパセリを散らす。

Point!

◎レンジでジャガイモはほくほく、キャベツはシャキシャキ、マヨネーズとカレー味が食欲をそそります。

お問い合わせ・ご相談は
最寄りの各支所・事務所まで
お気軽にご連絡ください。



本所/各支所

本所/出雲支所

〒693-0004 出雲市渡橋町748番地1

TEL(0853)22-1478

FAX(0853)21-1619

東部支所

〒699-0109 松江市東出雲町錦浜474番地3

TEL(0852)52-6727

FAX(0852)52-5380

石見支所

〒694-0064 大田市大田町大田1652番地5

TEL(0854)82-0656

FAX(0854)82-0898

石西支所

〒698-0003 益田市乙吉町1598番地1

TEL(0856)23-1950

FAX(0856)23-1927

各事務所

雲南事務所

〒690-2404 雲南市三刀屋町三刀屋110番1

TEL(0854)45-3635

FAX(0854)45-3673

仁多郡事務所

〒699-1822 仁多郡奥出雲町下横田277番地1

TEL(0854)52-2470

FAX(0854)52-2428

隠岐事務所

〒685-0104 隠岐郡隠岐の島町都万2016番地

TEL(08512)6-9152

FAX(08512)6-3330

邑智事務所

〒696-0101 邑智郡邑南町井原1286番地5

TEL(0855)95-1034

FAX(0855)95-1035

浜田事務所

〒697-0006 浜田市下府町350番地7

TEL(0855)22-1622

FAX(0855)22-3857

NOSAI 島根
SHIMANE AREA
INFORMATIONAL MAGAZINE

発行/令和5年7月(No.27)

編集発行/島根県農業共済組合

mail:shimane@nosai-shimane.jp

ホームページ

http://www.nosai-shimane.jp/

うれしい
もう一品!

ナスの梅ごまだね



材料(2人分)

ナス ……2個(160g)
⇒へたを取り、皮をむき縦半分に切る。

梅干し ……1個
⇒種を除いて、たたく。

A

すりごま ……大さじ1
しょう油・酢・砂糖 ……各小さじ2

*皮をむいたナスは、レンジで色よく仕上がります。

- 作り方
- ナスはさっと水にぬらし、耐熱皿に切り口を下にして並べ、ラップをしてレンジ600Wで4分30秒加熱し、そのまま冷ます。
 - 梅干しとAを混ぜ合わせる。
 - ①のナスを食べやすい大きさに裂き、器に盛り②をかける。

