

NOSA I 島根

SHIMANE AREA
INFORMATIONAL MAGAZINE

特別号

No.26

2023.5月



ガンバレ! しまねの農業人

表紙:株式会社オリーブ園・夢創庭 糸賀 忠夫さん(関連記事:6ページ)

安心のネットワーク
NOSA I

令和5年度職員配置

参事 馬庭 昇

内部監査室

室長 古瀬 義弘
● 伊藤 秀子

本所／出雲支所

支所長 堀江 清二

総務課

課長 石原 正二

課長補佐 藤原 勝

主幹 加藤 明宏

主任 日野 祐志

主任 岡田 貴史

主任 福島 千晶

● 河原 清子

● 曾田 清美

企画情報課

課長 膳棚 稔

主幹 三島 洋司

係長 三宅 一平

係長 梶谷 司

農産課

課長 松本 健治

課長補佐 錦織 健

課長補佐 板倉 孝久

係長 堀尾 真紀子

係長 伊藤 慎悟

主事補 古川 颯

● 景山 登巳夫

● 平山 洋次

建物農機具課

課長 青木 俊夫

課長補佐 高橋 和徳

課長補佐 渡部 康治

主幹 村上 和孝

主事 井原 美月

● 須田 文子

● 須田 文子

課長 三原 裕之

課長補佐 大田 義昭

主幹 星野 理絵

主事補 内藤 大貴

● 野中 邦康

● 野中 邦康

課長 中倉 亨

課長補佐 森山 卓朗

係長 八幡 達郎

係長 川上 雄太

主任 宮城 正治

主事 土井 遼太郎

主事補 渡邊 祐季

雲南事務所

事務所長 高橋 守

総務課

課長(兼) (高橋 守)

● 勝部 美紀子

課長 周藤 純子

課長補佐 中村 武司

● 板垣 秀和

● 板垣 秀和

課長 白根 清司

課長補佐 黒崎 裕司

係長 澤田 浩一

係長 渡部 康平

主事 小村 珠貴

主事 小村 珠貴

● 神田 重雄

● 神田 重雄

事務所長(兼) (高橋 守)

● 神田 重雄

● 神田 重雄

所長(兼) (中倉 亨)

係長 三島 貴吉備

● 三島 貴吉備

(隠岐島駐在)

● 須山 隆行

● 須山 隆行

● 吉川 美智恵

● 多胡 秀二

● 高仁 博司

● 佐藤 昌治

(隠岐島駐在)

雲南家畜診療所

所長 大谷 拓郎

主幹 板井 恵子

主任 菅原 祐樹

● 菅原 祐樹

● 菅原 祐樹

(仁多郡駐在)

● 安部 ゆかり

● 飯島 幸伸

(赤来駐在)

● 永瀬 博徳

● 加藤 哲也

● 土江 伸夫

(仁多郡駐在)

● 内藤 克志

● 内藤 克志

所長(兼) (齋藤 英利香)

主任 森 明理

● 岸 真名生

● 岡 和恵

● 佐貫 吉孝

● 井上 訓行

● 立石 達二

● 鳥谷 敬史

● 福井 芳仁

石見家畜診療所

所長 山崎 智

次長(兼) (岩谷 裕)

主幹 大原 和彦

主任 吉村 直彬

● 佐々木 順子

● 宮本 崇行

(邑智郡駐在)

● 瀧尻 親史

● 福庭 純雄

所長(兼) (山崎 智)

次長 岩谷 裕

● 齋藤 茂

● 田中 卓司

● 田中 卓司

セナー長(兼) (内田 博道)

係長 齋藤 英利香

● 小瀨 万祐子

● 村尾 美奈子

● 村尾 美奈子

● 村尾 美奈子

● 村尾 美奈子

● 村尾 美奈子

● 村尾 美奈子

● 村尾 美奈子

● 村尾 美奈子

● 村尾 美奈子

● 村尾 美奈子

東部支所

支所長 上田喜樹
 総務課 課長(兼) (上田喜樹)
 課長補佐 成瀬和博
 係長 種田陽子
 主事補 古曳幸音

農産課

課長 長野彰彦
 主査 実重教通
 課長補佐 二岡孝之
 主幹 津森ゆう子
 主幹 門脇俊介
 主幹 今井友弘
 主事 小川雄大
 主事補 中村桜輔
 高井俊矩
 佐藤友昭

家畜建物課

課長 朝木政行
 課長補佐 永田順子
 係長 岡進一
 主事 横地一也
 主事 佐々木和人
 岩田徳浩
 渡部由和
 目次祐子

隠岐事務所

事務所長 和田好弘
 主事 久永剛大

石見支所

支所長 安原城
 総務課 課長(兼) (安原城)
 課長補佐 大畑久美子
 ● 松田美香

農産課

課長 坂本鉄次
 主幹 多田久志
 主幹 寺本貴志
 主事補 河井宏慎
 ● 菅原章子

家畜建物課

課長 杉山博義
 課長補佐 岡田育男
 係長 川上留美子
 主任 小濱慎吾
 ● 窪田裕美子
 谷川良香

邑智事務所

事務所長 荒砂圭司
 次長 尾笹宏明

家畜建物課

課長 齋藤嘉之
 課長補佐 廣兼久幸
 主幹 宮隅正
 主事 石橋幸恵
 ● 主事補 吉村豊

浜田事務所

事務所長 廣山幸男
 係長 橋本和明
 係長 山根利彦
 ● 永野省二
 鳥井希巳江
 田中正文

石西支所

支所長 森久
 総務課 課長(兼) (森久)
 係長 藤井政司
 ● 中島浩昭
 荒尾ひとみ

農産課

課長 山下耕三
 課長補佐 有福浩明
 主幹 福田貴志
 主任 島田憲和
 ● 小川真寿美

●以降の職員は、
 嘱託職員・臨時職員・パート職員

お世話になりました

8名の職員が退職しました。
 (令和5年3月31日付)

- 本所・出雲支所
 藤川 勇司(前参事)
 三谷 努(前総務課長)
 景山登巳夫(前農産課主幹)
 若槻明日香(前企画情報課主事)
- 東部支所
 渡部 由和(前農産課長)
- 石西支所
 田原 英之(前家畜建物課長)
- 出雲家畜診療所
 岸 真名生(前出雲家畜診療所長)
- 石西家畜診療所
 実重 真(前石西家畜診療所長)
- ※は再雇用

新規採用職員 (令和5年4月1日付)

どうぞよろしく
 お願いします。

本所／出雲支所
 収入保険課 内藤 大貴
 農産課 古川 颯
 家畜課 渡邊 祐季

東部支所
 総務課 古曳 幸音
 農産課 中村 桜輔

石見支所
 農産課 河井 宏慎

石西支所
 家畜建物課 吉村 豊

令和5年度 新人紹介

新しい仲間が
増えたよ



こひきゆきね
古曳幸音

- ・東部支所 総務課
- ・安来市
- ・バレーボール
- ・明るく元気いっぱい頑張ります。



なかむらおうすけ
中村桜輔

- ・東部支所 農産課
- ・鳥取県境港市
- ・カフェ巡り
- ・努力がいつか実力に変わるよう頑張ります。



ないとうだいき
内藤大貴

- ・本所/出雲支所 収入保険課
- ・出雲市
- ・走ること
- ・頼られる存在になれるように頑張ります。



ふるかわ はやて
古川 颯

- ・本所/出雲支所 農産課
- ・松江市
- ・筋トレとポケ活
- ・趣味も仕事も二刀流で頑張ります。



わたなべ ゆき
渡邊祐季

- ・本所/出雲支所 家畜課
- ・出雲市
- ・島根スサノオマジック観戦
- ・元気に!仕事は丁寧に頑張ります。



いっしょに
がんばろう!



- ・所属
- ・出身
- ・趣味
- ・意気込み

かわいこうしん
河井宏慎

- ・石見支所 農産課
- ・出雲市
- ・海外サッカー観戦
- ・1日でも早く組合員の皆様のお役に立てるように頑張ります。



よしむら ゆたか
吉村 豊

- ・石西支所 家畜建物課
- ・益田市
- ・筋トレ
- ・持ち前の体力と元気を活かして頑張ります。





家畜共済（疾病傷害共済） に関する大切なお知らせ

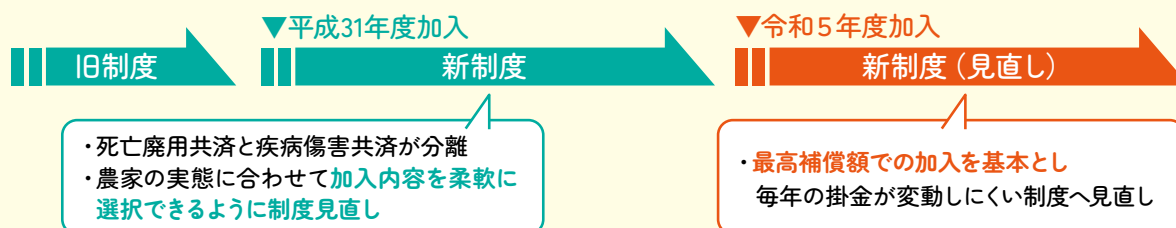


令和5年度ご加入分から、疾病傷害共済の
掛金計算の仕組みが変わります

※死亡廃用共済については制度の変更はありません

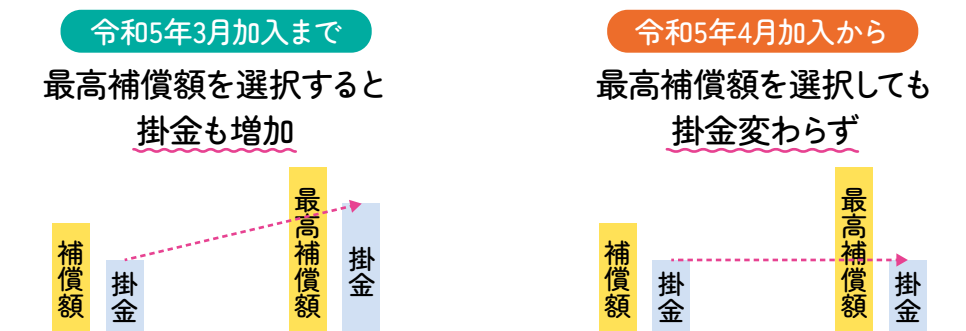
制度の推移

- ◆ 家畜共済制度は、農家の皆様のご利用実態や制度の収支状況を基に、国（農林水産省）が随時、制度見直しを行います。
- ◆ 令和5年度加入分から、共済金額に最高補償額を選択しやすくなるように見直しされました。



掛金計算の新しい仕組み

- ◆ 共済金額に最高補償額を選択しても、補償額を低く選択した場合と比べて、掛金は大きく変わりません。最高補償額での加入がおすすめです。
- ◆ これまで最高補償額を選択していなかった場合、令和5年度の掛金が高くなる傾向があります。



掛金の試算や不明な点があればNOSA Iにお問い合わせください
(共済切替時には、掛金等ご説明させていただきます)



ブレンドエキストラ
バージンオイル
いずもオリーブ 50

ブレンドエキストラ
バージンオイル
いずもオリーブ 20



エキストラバージンオイル
いずもオリーブ 100

是非ご賞味ください。 島根県産のオリーブオイルを

しまねの農業人

Vol. 22

いずもオリーブ

出雲市 株式会社オリーブ園・夢創庭
代表取締役 糸賀忠夫さん

出雲市神西沖町にある株式会社オリーブ園・夢創庭（糸賀忠夫代表取締役78歳）では耕作放棄地となったブドウ畑などを利用し、オリーブの生産と加工品販売を行っています。同社は2016年に設立し、現在14圃場（約6畝）で1,837本のオリーブを栽培しています。

「当時、国内で使用されるオリーブのほとんどがイタリア産で国産は0.03%しかなかったため、需要があると思ったのが栽培のきっかけです」と糸賀代表は話します。

オリーブの収穫時には、果実を傷つけないように一粒一粒手摘みをしています。そして、収穫した瞬間から酸化が始まり、質が落ちるので、できるだけ早く搾油することが重要になります。収穫して24時間以内に

自社工場内の搾油機を使って搾油するため、酸度0.06%の新鮮で高品質なオリーブオイルが出来上がります。今後は、オリーブオイルとオレング果汁を使ったドレッシングの開発も考えており、オレンジの栽培にも取り組んでいます。

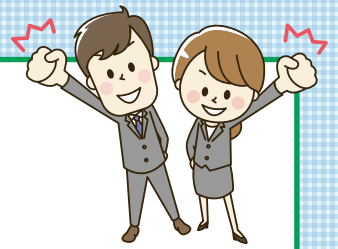
オリーブオイルのほかにも同市佐田町のエゴマを使用したエゴマ油も製造しており、昨年には、ともに出雲推奨商品認定委員会より「おいしい出雲」に認定されました。

糸賀代表は「今後は収穫量を増やしてもう少し単価を安くしたいです。また、県外へも販路拡大し、より多くの方に味わっていただきたいと思います」と話します。

2	1
3	

- 1 鈴なりのオリーブ。収穫は、9月末から11月。「収穫作業が一番大変ですが、この手摘み作業が新鮮なオリーブオイル作りに欠かせません」と話す糸賀代表
- 2 収穫後、すぐに搾油するために導入したイタリア製搾油機
- 3 お歳暮や贈答品として好評を得ている
いずもオリーブ 100（真ん中） 税込 5,400 円
いずもオリーブ 50（左） 税込 4,320 円
いずもオリーブ 20（右） 税込 3,240 円
（いずれも 112g）

お問い合わせ
株式会社 オリーブ園・夢創庭
出雲市神西沖町1687-11
TEL 0853-43-1218



◆ 令和6年度採用 職員募集要領

1. 募集職種 一般事務
2. 採用予定人数 若干名
3. 受験資格 平成5年4月2日から平成14年4月1日までに生まれた者で4年制大学を卒業または卒業見込みの者
4. 提出書類 履歴書、卒業証明書（卒業見込証明書）、成績証明書
5. 採用試験の書類提出先 〒693-0004 出雲市渡橋町 748-1
島根県農業共済組合 総務課 電話 (0853) 22-1478
6. 提出期限 令和5年6月14日（水）必着
持参又は郵送（郵送方法は指定しませんが「書留郵便」等の方法が確実です。
郵送に関する事故についての責任は負いません）
7. 試験の日程及び試験内容
 - (1) 第一次試験
 - ①試験日：令和5年6月25日（日）午前9時30分
 - ②試験内容：筆記試験（一般教養、小論文、適性検査）
 - ③試験会場：島根県農業共済組合 本所（出雲市渡橋町 748-1）
 - (2) 第二次試験（一次試験合格者に通知します）
 - ①試験日：令和5年7月11日（火）
 - ②試験内容：面接
 - ③試験場所：島根県農業共済組合 本所（出雲市渡橋町 748-1）
8. 勤務条件
 - (1) 給与等：当組合職員給与規則による
 - (2) 勤務地：島根県内（本所、各支所、各事務所）
 - (3) 勤務時間：午前8時30分～午後5時15分
 - (4) 休日：日曜日、土曜日及び国民の祝日、年末年始
 - (5) 休暇：年次有給休暇、特別有給休暇など
(当組合職員就業規則による)

◆ 令和6年度採用 獣医師職員募集要領

1. 募集職種 獣医師
2. 採用予定人数 3名
3. 受験資格
 - ①獣医師免許取得者若しくは採用時に獣医師免許を取得している者（35歳程度まで）
 - ②自動車運転免許を取得している者
4. 提出書類 履歴書、推薦状（既卒者は除く）、成績証明書（獣医師免許取得者は除く）、卒業証明書または卒業見込証明書（獣医師免許取得者は除く）、獣医師免許証の写し（獣医師免許取得者のみ）、健康診断書
5. 採用試験の書類提出先 〒693-0004 出雲市渡橋町 748-1
島根県農業共済組合 総務課 電話 (0853) 22-1478
6. 提出期限 令和5年8月10日（木）必着
7. 試験の日程 令和5年8月下旬 島根県農業共済組合、東京会場及び北海道会場予定
(獣医師については、令和5年度中途採用の募集も行っております)

※採用について、詳細はホームページをご覧ください。

<http://www.nosai-shimane.jp/>

応募はコチラから



お問い合わせ先

島根県農業共済組合 総務課 〒693-0004 島根県出雲市渡橋町 748-1 Tel (0853) 22-1478

※島根県農業共済組合個人情報保護方針に基づき、利用目的（職員採用試験）以外に個人情報を使用することはありません。
なお、提出された書類は返却いたしません。

お問い合わせ・ご相談は
最寄りの各支所・事務所まで
お気軽にご連絡ください。



本所/各支所

本所/出雲支所

〒693-0004 出雲市渡橋町748番地1
TEL (0853) 22-1478
FAX (0853) 21-1619

東部支所

〒699-0109 松江市東出雲町錦浜474番地3
TEL (0852) 52-6727
FAX (0852) 52-5380

石見支所

〒694-0064 大田市大田町大田1652番地5
TEL (0854) 82-0656
FAX (0854) 82-0898

石西支所

〒698-0003 益田市乙吉町1598番地1
TEL (0856) 23-1950
FAX (0856) 23-1927

各事務所

雲南事務所

〒690-2404 雲南市三刀屋町三刀屋110番1
TEL (0854) 45-3635
FAX (0854) 45-3673

仁多郡事務所

〒699-1822 仁多郡奥出雲町下横田277番地1
TEL (0854) 52-2470
FAX (0854) 52-2428

隠岐事務所

〒685-0104 隠岐郡隠岐の島町都万2016番地
TEL (08512) 6-9152
FAX (08512) 6-3330

邑智事務所

〒696-0101 邑智郡邑南町井原1286番地5
TEL (0855) 95-1034
FAX (0855) 95-1035

浜田事務所

〒697-0006 浜田市下府町350番地7
TEL (0855) 22-1622
FAX (0855) 22-3857

NOSAI 島根
SHIMANE AREA INFORMATION MAGAZINE

発行/令和5年5月 (No.26)

編集発行/島根県農業共済組合
mail:shimane@nosai-shimane.jp

ホームページ
http://www.nosai-shimane.jp/

NOSAI への加入を
検討されている方

掛金は
いくら?

補償は
どれくらい?



シミュレーション してみませんか?

現在、シミュレーションができるのはこの3つ



NOSAI 島根のホームページに簡易計算シートを掲載しています。簡単な入力で補償の内容や掛金の試算を行うことができます！ぜひ、お試しください！

現在、シミュレーションができるのは『収入保険』、『園芸施設共済』、『建物共済』の3つです。詳しい内容につきましてはお問い合わせください。



CHECK!

NOSAI 島根ホームページ <http://www.nosai-shimane.jp/>



▼共済金を支払いました
(令和4年度)

果樹共済金	39,300円
＜U2戸＞	2,027,850円
かき10戸	2,027,850円
畑作物共済金	1,293,748円
大豆14戸	1,293,748円
そば29戸	2,699,936円
農作物共済金	54,878,845円
水稲676戸	54,878,845円

▼家畜の異動報告について

家畜の導入・譲渡や子牛が生まれたときは、異動の報告をお願いします。

します。(家畜を預ける際にも同様) 連絡がない場合、共済金の一部または全額が免責される場合があります。

▼事故発生時の
早期連絡のお願い

共済にご加入の方は、事故が発生した際には、早期の連絡をお願いします。

▼掛金納入は口座振替で

コンプライアンス(法令遵守)の徹底を図るため、共済掛金等を口座振替で納入していただくようお願いしています。手続きには、所定の口座振替依頼書の提出をお願いします。