

# NOSA1

# 島根

SHIMANE AREA  
INFORMATIONAL MAGAZINE

## 夏号

No.2

2018.7月

## 第1回通常総代会

農業共済制度が変わります



表紙: 出雲ぶどう部会青年部のみなさん



# 第1回通常総代会

## 新制度の普及に向け 加入推進を強化します。

6月15日、第1回通常総代会を  
出雲市の「大社文化プレイスうら  
ら館」で開催しました。

会議の冒頭、浅野俊雄組合長  
から4月1日に県内4つの組合  
が合併し、5月に連合会の権利  
義務を承継して特定組合として  
新組合が設立したことの報告が  
ありました。

また、同じく4月に農業保険  
法が施行され、農業経営者の収  
入全体を対象とした収入保険制  
度の創設と、農業共済制度での  
農作物共済の任意加入への移行  
など、大きな制度改正へ進む中  
で制度の推進に努めていくとの  
挨拶がありました。来賓からは  
溝口善兵衛島根県知事、高橋博  
全国農業共済協会会長より祝辞を  
いただきました。

### 平成30年度の 事業計画基本方針

- ▼収入保険制度の導入と農業共済制度の大幅な見直しに対応して、戸別訪問による加入推進を強化します。
- ▼法令順守及びリスク管理などの内部管理態勢の強化を図ります。
- ▼コンプライアンス基本方針に基づいた適切な加入推進を実施します。
- ▼業務執行に必要な専門知識や技能の習得を通じた人材育成に努めます。
- ▼事業推進と一体となった広報活動を行います。
- ▼業務経費などの内容を精査し、運営コスト全体の縮減に努めます。

### 主な質問や意見

- C** 収入保険をどのように推進していくのか。
- A** 収入保険とナラシ対策などの類似制度のどちらが農家にとってメリットがあるか職員が出向いて説明を行います。そのうえで、農家はいずれかの制度を選択していただくようになります。
- C** 平成31年度より水稲共済が任意加入となるが、組合員数が大きく減るのではないかと心配している。
- A** 水稲共済の任意加入制への移行により、組合員数にどの程度影響があるのか現在シミュレーション中です。
- C** 家畜共済の損害防止事業について、以前に東部支所管内で行われていた削減助成事業を復活させてほしい。また、獣医師不足について、対応をお願いする。
- A** 削減助成事業については、今後検討させていただきます。獣医師については、新規採用が難しい状況ではありますが、関係機関にも協力を願いながら対応を考えてまいります。



議長を務めた坂根総代(左)と厚朴総代(右)

総代総数	204名
本人	158名
代理人	2名
書面	38名
	198名

総代総数204名中、198名(本人出席158名、代理人2名、書面38名)の出席を得て総代会が成立。  
議長には、出雲市乙立町の坂根真治総代と大田市温泉津町の厚朴邦広総代を選出し、平成30年度事業計画など全12議案を上程しました。  
慎重審議の結果、全議案が可決承認され、平成30年度事業がスタートしました。

### 提出議案

- 【第1号議案】**  
平成29年度事業報告書、財産目録、貸借対照表、損益計算書及び剰余金処分案について
- 【第2号議案】**  
旧4組合及び連合会の決算について承認されました
- 【第3号議案】**  
平成30年度事務費賦課額並びに徴収方法について
- 【第4号議案】**  
平成30年度役員、顧問並びに各委員の報酬額について
- 【第5号議案】**  
平成30年度借入金最高限度額等の決定について
- 【第6号議案】**  
平成30年度余裕金預入先の決定について
- 【第7号議案】**  
平成30年度農作物共済特別積立金の取り崩し及び無事戻し実施について
- 【第8号議案】**  
平成30年度農作物共済特別積立金の取り崩し及び無事戻し相当奨励金について承認されました。
- 【第9号議案】**  
島根県農業共済組合定款の一部変更について
- 【第10号議案】**  
島根県農業共済組合事業規程の一部変更について
- 【第11号議案】**  
損害評価会委員の選任について
- 【第12号議案】**  
家畜診療所運営審議会委員の選任について



# 島根県西部を最大震度5強の地震が襲う!



崩落した神社の石垣



ほ場から農道へ漏水



崩落した畦畔



破損したパイプライン

大田市東部、三瓶地域を中心に畦畔及び石垣の崩壊や亀裂が発生し、大田市久手町の水田地帯では、灌漑のパイプ網が決壊しました。地震の被害を受けたほ場、18筆、260㎡を確認したところ、ほ場に水が溜まらず、田植えの遅れや、6筆58㎡で移植できませんでした。

畦畔、灌水施設の損壊発生  
移植直前の被災で田植えに影響

## 農作物

4月9日発生の島根県西部地震により、大田市を中心に甚大な被害が発生しました。震源地の大田市や近隣の美郷町では、多くの家屋や公共施設、道路に被害があり、水道や電気などのライフラインにも支障をきたしました。また、農業用施設や農地、農作物においても被害を受けました。



外壁のひび割れ

## 平成29年度 事業報告

農作物共済	水稲	引受面積	1,831,971 ㌦
	麦	引受面積	60,441 ㌦
		共済金額	112億7,052万円
		共済金額	1億5,685万円
		支払共済金	40,532,755円
		支払共済金	2,898,400円

家畜共済	頭数	84,672 頭
	共済金額	140億2,243万円
	支払共済金	877,543,470円

果樹共済	ぶどう	引受面積	9,624 ㌦
	かき	引受面積	3,592 ㌦
		共済金額	5億4,278万円
		共済金額	4,815万円
		支払共済金	5,539,260円
		支払共済金	20,550円

果樹共済	りんご	引受面積	833 ㌦
	くり	引受面積	122 ㌦
		共済金額	122万円
		共済金額	3,840円
		支払共済金	
		支払共済金	

畑作物共済	大豆	引受面積	50,338 ㌦
	そば	引受面積	28,126 ㌦
		共済金額	1億3,114万円
		共済金額	2,695万円
		支払共済金	6,013,683円
		支払共済金	2,499,774円

共済施設	棟数	4,808 棟
	共済金額	30億7,155万円
	支払共済金	23,098,224円

建物共済	棟数	98,547 棟
	共済金額	1兆2,247億8,080万円
	支払共済金	247,906,331円

農機具共済	損害	台数	9,775 台
	更新	台数	145 台
		共済金額	165億5,224万円
		共済金額	2億3,245万円
		支払共済金	73,544,571円
		支払共済金	23,625,291円

総共済金額 **1兆2,708億3,637万円** 支払共済金 **13億322万6,149円**

## 平成30年度 事業計画

農作物共済	水稲	引受面積	1,827,869 ㌦
	麦	引受面積	61,951 ㌦
		共済金額	112億2,624万円
		共済金額	1億6,766万円
		支払共済金	
		支払共済金	

家畜共済	頭数	83,991 頭
	共済金額	136億8,449万円

果樹共済	ぶどう	引受面積	9,444 ㌦
	かき	引受面積	3,487 ㌦
		共済金額	5億3,164万円
		共済金額	4,685万円
		支払共済金	
		支払共済金	

果樹共済	りんご	引受面積	750 ㌦
	くり	引受面積	114 ㌦
		共済金額	114万円

畑作物共済	大豆	引受面積	50,397 ㌦
	そば	引受面積	28,530 ㌦
		共済金額	1億3,087万円
		共済金額	2,718万円
		支払共済金	
		支払共済金	

共済施設	棟数	4,715 棟
	共済金額	30億480万円

建物共済	棟数	97,613 棟
	共済金額	1兆2,087億5,000万円

農機具共済	損害	台数	10,042 台
	更新	台数	127 台
		共済金額	168億2,500万円
		共済金額	1億8,940万円
		支払共済金	
		支払共済金	

目標総共済金額 **1兆2,545億8,526万円**

## 被災状況レポート



久手町土地改良区 理事 生越 大地さん

「地震の翌日から町内のパイプ網の送水テストを行い、10カ所以上の破損を確認しました。田植えまでに復旧でき安心しました」



大田市富山町 白石 敏樹さん

「田植え間近の地震でした。貯水できないほ場の復旧は難しい状態です」

## 建物

地震翌日から損害評価を開始

NOSAでは、地震当日から総合共済加入者へ全戸電話連絡を取るなど、被害把握に努め、加入者立会いのもと、地震翌日から査定による現地評価を実施しました。この度の地震について、平成30年7月6日現在で127棟8,844万円の共済金をお支払いしました。1棟あたりの平均支払共済金は約70万円となっております。

万が一の災害に備えて

NOSAの建物総合共済は、火災共済の補償に加え、風水害・雪害・土砂くずれ等の自然災害、地震・噴火・津波による事故を補償します。

地震・噴火・津波は、加入共済金額の50%を限度とし、建物は5%以上の損害から支払い対象となります。万が一に備え、建物総合共済の加入をおすすめします。

## 建物総合共済 掛金一覧表

住宅・木造の場合

共済金額	共済掛金
100万円	3,190円
500万円	15,950円
1,000万円	31,900円
2,000万円	63,800円
4,000万円	127,600円

1棟あたり加入限度額: 4,000万円





# 農業共済制度が 変わります！

平成30年4月より「農業保険法」(改正農業災害補償法)が施行し、農業者へのサービス向上と負担軽減の観点から、平成31年1月以降に開始する共済責任期間(農作物共済は平成31年産)から農業共済制度の見直しを行います。

こんな点が  
変わります！



## ▽制度見直しの概要

農作物共済・畑作物共済  
果樹共済・園芸施設共済

当然加入制から任意加入制に  
移行【農作物(水稲・麦)】

米政策の見直しや収入保険制度、収入減少影響緩和対策(ナラシ)などが任意加入であることを踏まえ、当然加入

制を廃止して、平成31年産から「任意加入制」とし、農家はいずれかの制度を選択していただくようになります。

### 一筆方式の廃止

【農作物(水稲・麦)、畑作物(大豆・そば)】  
損害評価の効率化と農家負担を軽減するため、平成33年産で一筆方式を廃止し、平成34年産から半相殺方式・全相殺方式などへの加入となります。

### 一筆半損特例を新たに導入

【農作物(水稲・麦)】  
坪刈りをせず目視で被害を判定す

る「一筆全損特例」に加えて、平成31年産から「一筆半損特例」を新たに設けます。この方式は、目で見て5割以上の収穫量の減少が見込まれる場合に、坪刈りなどを行わず5割の減収として共済金を支払います。

### 地域インデックス方式の新設

【農作物(水稲・麦)、畑作物(大豆・そば)、果樹(ぶどう・かき・くり)】  
平成31年産から地域インデックス方式を新設します。地域の統計データを用いて、収穫量が一定割合を超えて減少した場合に共済金を支払う方式です。

### 樹園地単位方式を廃止

【果樹(ぶどう・かき・くり)】  
多発する自然災害などに対して広く補償をするために、樹園地単位方式は平成33年産までで廃止となります。

### 園芸施設共済の短期加入廃止

園芸施設共済の短期加入(被覆期間のみの加入)方式を平成30年12月で廃止し、未被覆期間も含めた1年間の周年加入とします。

## 危険段階別の 共済掛金率の設定

過去の被害状況を反映した共済掛金率を設定し、農家の不公平感の払拭や、低被害農家の掛金負担の軽減を図るため、全ての共済事業(建物・農機具

## 家畜共済

### 死廃共済と病傷共済を分離

死廃共済と病傷共済について、平成31年1月から農家が一方または両方を選択して加入できるようになります。

### 死廃事故時の資産価値で家畜を補償

肥育牛等は死廃事故における補償金額を、事故発生時の資産価値で補償します。

### 待期間の変更

共済加入者間で取引された家畜は、待期間を設定せず共済金請求の対象となります。

### 牛白血病の補償拡充

家畜商が購入した牛が、市場で牛白血病と診断され、加入者が家畜商へ賠償した場合に共済金の支払対象となります。

### 診療費の自己負担

平成32年1月から診療費全体(初診料を含む)の1割が自己負担となります。

共済を除くで組合員別の危険段階基準共済掛金率の設定を導入します。

それに伴って、掛金の一部を払い戻す無事戻しを平成30年度で終了します。今後は農家ごとの被害率に応じた共済掛金率となるので、共済金の受け取りが多い農家は掛金上がり、受け取りが少ない農家は掛金が段階的に下がり掛金負担の軽減となります。

## ▽見直し内容と適用時期

見直しの内容	対象	適用時期
当然加入制から任意加入制へ移行	農作物共済	平成31年産から任意加入制へ移行
一筆方式の廃止	農作物共済	平成33年産で(大災害等の場合は1年又は2年延長)廃止
	畑作物共済	
一筆半損特例を新たに導入	農作物共済	平成31年産から開始
地域インデックス方式の新設	農作物共済	平成31年産から開始
	畑作物共済	
	果樹共済	
樹園地単位方式を廃止	果樹共済	平成33年で廃止
園芸施設共済の短期加入廃止	園芸施設共済	平成31年1月以降の責任開始から適用
死廃共済と病傷共済を分離	家畜共済	平成31年1月以降の責任開始から適用
死廃事故時の資産価値で家畜を補償		
待期間の変更		
牛白血病の補償拡充		
診療費の自己負担		
		平成32年1月以降の責任開始から適用

## 収入保険制度の 事前引受を始めます！

Check!



保険料率が1.08%に正式決定し、タブレットを用いた収入保険の引受が始まります。収入保険は、収量減少などに加え、病気やけがで収穫できない場合や盗難や運搬中の事故などで発生した収入の減少でも補償する新しいかたちの保険です。ご加入をご検討の方は、お気軽に各支所の収入保険係までお問い合わせください。

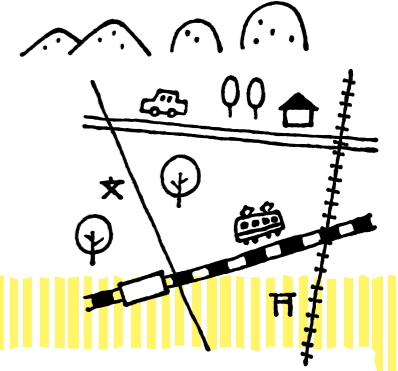
NOSAI島根ホームページ内の収入保険のシミュレーションで補償額や掛金の試算ができます。

NOSAI 島根

検索







パティシエ×営農組合

出雲市斐川町 農事組合法人アグリード羽根



黒田さん(右)とスタッフのみなさん

「食品添加物を極力抑えた製法で、食材本来の美味しさを楽しんでもらいたいです」と黒田組合長。スタッフの黒田真由美さんは「ごまみそドーナツは懐かしい味で、近所の方にも好評です。気軽に寄ってもらえる憩いの場となればと笑顔で話します。

同店では、地元生産農家とコラボレーションした新たな商品開発も計画中です。

出雲市斐川町の農事組合法人アグリード羽根(黒田幸司組合長)は、地域の農畜産物を使った食品加工と販売を行う「食創工房レコルト」を今年6月にオープンしました。

シエフパティシエの経験を持つ組合員が手掛ける米粉100%生地のシフォンケーキは、やわらかな食感でおすすめ。店内では看板商品のドーナツを中心に惣菜も販売中です。



ドーナツの種類は現在10種類。こめたまプリンもおすすめ

食創工房レコルト  
出雲市斐川町三絡960の3  
☎(0853)25-8867  
(店休日)日曜・祝日、不定休

西条柿の食パンが好評

松江市東出雲町 福岡 博義さん



小麦粉もバターも良質の物を使っています

特製チーズケーキ

「1本の西条柿から1000の加工品を作るのが夢」と話す松江市東出雲町の福岡博義さん(75)が作る、干し柿食パン。

この干し柿食パンは、西条柿で作った干し柿を、柿酢としょうゆなどの調味料に漬け込み、出来たものを細かくきざんでパン生地練りに混ぜ上げた逸品。ほんのりとしたしょうゆ風味も特徴です。

福岡さんが、ひとつひとつ丁寧に作る干し柿食パンは、西条柿で作った干し柿を、柿酢としょうゆなどの調味料に漬け込み、出来たものを細かくきざんでパン生地に練りこみ焼き上げた逸品。ほんのりとしたしょうゆ風味も特徴です。



百市茶屋  
松江市東出雲町上意東123  
☎(0852)52-3189  
事前予約が必要

「失敗を恐れず、思いついたらとに挑戦です」と笑顔の福岡さん。干し柿からアイデアが広がります。

も事前の予約が必要です。

7月下旬には、柿を使ったイベントを計画していて、柿100%ドレッシングなどを参加者と一緒に作る予定です。

色彩豊かな野菜を栽培

江津市桜江町 こだわり野菜かずお農城



「赤色だけでなく白色や緑色のトマト、黒色のパプリカなど面白い野菜が見れますよ」と平田さん

平田さんの野菜を楽しみにしている同町で飲食店を営む田代和秋さんは「新鮮で珍しい野菜が届くので、いつも楽しみにしています」と話します。

「無農薬にこだわっているので、ほ場管理や害虫対策は特に気を使っています。今年は新しい品種の栽培にも挑戦しました。また皆さんを驚かせたいです」と意気込みを話します。



色とりどりの野菜

こだわりの野菜食べてみたい!

サル対策にICTを活用

益田市二条地区 二条里づくりの会



サル捕獲用のおり



ん(5)。ほかの地区のサル用おりを参考に、廃材のビニールハウスパイプを使って移動可能な約40平方メートルの網を設置し、サルの活動範囲に設置しました。

①おりのそばにカメラを設置、②サルが入るとセンサーが反応しメールで通知、③スマートフォンアプリを用いてスイッチを押す、④おりが作動し扉が閉まる仕組みです。

遠隔地からスマートフォン、タブレット、パソコンなどで、カメラの映像を確認でき、人が近くに寄らずに作動できるので、大量捕獲が可能となると期待しています。

「効果的な捕獲方法は親を狙うことですが、あくまで処分ではなく抑制のための仕組み。二度と来なくなることを目標です」と竹田さんは話します。



「猟師の負担軽減になれば」と竹田さん

サル被害が増加している益田市二条地区の「二条里づくりの会」(品川勝典会長)では、市内の企業と連携して、情報通信技術(ICT)と「モノのインターネット」(IoT)デバイスを利用したサル捕獲の仕組みを開発。2017年9月から実証実験を始めています。

「防除費用は掛けすぎると続かない」と話すのは、同会「くらし部会鳥獣被害防除隊」の竹田尚則さん。



# 夏を元気に過ごすカギは・・・『汗』！

全国健康保険協会島根支部 保険グループ(管理栄養士) 石橋 裕佳

暑い夏は、つい「汗をかきたくない」と思ってしまいがち。しかし、実は「汗」は健康維持にとって大事な役割を担っているのです。中でも重要な仕事は「体温調節」。暑いからといってエアコンに頼りきりで汗をかかないしていると、汗腺の働きはどんどん鈍く…。急な気温上昇や、涼しい部屋から外へ出た時など、体温調節機能が正常に働かず、熱中症の原因になる可能性も。

夏の暑さに負けない「汗をかける体づくり」を始めませんか？



- ★朝食をしっかり食べて、代謝アップ!
- ★あえて温かい飲み物や食べ物を。(内臓の活動を助けます)
- ★大豆製品を積極的に摂取!(発汗調整作用が期待できます)
- ★こまめに、しっかり、水分補給!  
(水かお茶で1日2ℓ。たくさん汗をかくときは、スポーツドリンクを)



体力消耗を避けて動かないでいると、全身の代謝も落ちてしまいがち。室内や涼しい時間帯に、軽い運動をするのもおすすめです♪

## 汗をかいて、元気に夏を過ごしましょう!

協会けんぽ島根支部の健康増進ウェブサイト「へるし〜まね」をご覧ください!

島根県栄養士会提供のへるし〜レシピも多数掲載しております。「へるし〜まね」で検索または「協会けんぽ島根支部」ホームページから「へるし〜まね」バナーをクリックしてください。

へるし〜まね

検索



# 将来へと繋がりたい 高品質なデラウェアを

## しまねの農業人 Vol.1

島根県出雲市は、全国でも有名なデラウェアの生産地です。出雲大社がある北山系のもとは、多くのぶどうハウスが広がっています。

JAしまね出雲地区本部管内のデラウェアの栽培面積は、約100㌔。昨年度の出荷量は950㌔、販売高は12億7,000万円となり、県内の生産量の約85%を生産しています。

デラウェアは、甘みと酸味のバランスがよく、さっぱりとした味が特徴。種がなく、粒も小さく食べやすいので子供のおやつにもピッタリです。また、ビタミンとミネラルを多く含む疲労回復や栄養補給にも効果があるといわれています。

その島根ぶどうの将来を担うのは、JAしまね出雲ぶどう部会青年部のメンバーたちです。総勢で28名。高齢農家のビニール張りの補助や新人農家のぶ

### 島根ぶどう「デラウェア」 JAしまね出雲ぶどう部会 青年部

ぶどう園で昼食を共にするランチミーティングなど産地への貢献と栽培技術の向上に積極的に取り組んでいます。

青年部長の伊藤康浩さん(45)は「島根のデラウェアは品質が良く全国的にも需要が高いです。先輩農家がつけてきたブランドを引き継いで、将来に繋いでいきたい」と話します。

デラウェアの出荷は、4月下旬ごろから7月中旬まで。全国各地へ出荷され、JAしまね出雲地区本部では、デラウェアを含めたぶどう全体で出荷量約1200㌔、販売金額15億5,000万円を目指しています。



作業場の風景。汚染粒をピンセットで丁寧に取り除く



「共販体制がしっかりしているので、販売も安心ですね」と伊藤さん

### 防犯情報

## だまされないゾウくんの みこぴー安全メールに登録するゾウの巻



作: 柏屋ココ

(詳しくは島根県警察のホームページをご覧ください)

### くらしの安全

島根県警察では、犯罪のない安全で安心なまち「しまね」を目指して、

- 声掛けやつきまといなど子どもや女性に対する犯罪の前兆事案
- 特殊詐欺の被害防止に関する情報
- 強盗などの凶悪事件
- その他身近な犯罪情報や防犯情報

を、希望者の携帯電話、スマートフォンなどにメールで発信しています。

自分や家族、地域を守るため、みこぴー安全メールに登録しましょう。





**掛金は口座振替で**  
 コンプライアンス(法令順守)の徹底を図るため、共済掛金等を口座振替で納入いただくようお願いいたします。手続きには、所定の口座振替依頼書を提出いただくこととなりますので、各支所へお問い合わせください。

**家畜の異動報告について**  
 家畜の導入・譲渡や子牛が生まれたときなどは、異動の報告をお願いいたします。(家畜を預ける際にも同様)連絡がない場合、共済金の一部または全額が免責される場合があります。

**事故発生時の早期連絡のお願い**  
 園芸施設共済、建物共済、農機具共済にご加入の方は、事故が発生した際には、早期の連絡をお願いいたします。連絡が遅れると、共済金をお支払できない場合があります。

**農業共済新聞を購読しませんか**  
 農業共済新聞は、農業情勢や地域の情報だけでなく、最新技術や日常生活で役立つネタなど満載です。  
 発行日/毎週水曜日 月4回



**ふるさと見守り活動実施中**  
 NOSAIでは、社会貢献活動の一環として「ふるさと見守り活動」に取り組んでいます。

**津和野の栗をもっと知ってもらいたい。**  
 今年から津和野町栗生産部会の部長をしています。  
 津和野町の特産である栗は、ほとんどが県外の市場で取引されるため、秋の収穫期でも町内に回回りません。そのため地元より県外のほうが「津和野栗」が有名な状況です。地元でもっと特産の栗を知ってもらえるように頑張りたいです。  
 2年前より新たに美玖里(みくり)という品種の栽培を始めました。減農薬栽培にもチャレンジしたいですね。



**ボーリング歴50年! アベレージは185!**  
 NOSAI部長を務めて11年が経ちました。  
 趣味はボーリングとクレイ射撃です。特にボーリングが好きで、20歳の時から約50年間続けています。アベレージ185点で、最高は279点を出したことがあります。月に6回、1回に6ゲーム練習しています。  
 NOSAI部長のほかに損害評価委員会もしていて、これからも組合員の役に立てるように続けていきたいですね。



**地産地消の店 「ふるさと海士しゃん山」**

営業時間/午前9時から午後6時  
 ☎08514211006  
 店休日/正月のみ



海士町の玄関口、菱浦港の「承久海道キンニヤモニヤセンター」の一角にある地産地消の店「ふるさと海士しゃん山」では、町内で生産された農産物のみを取り扱い、旬の野菜が数多く販売されています。  
 しゃん山とは、海士町の方言で家庭菜園を表す言葉で、木の暖かさを基調とした店内を新鮮な地元野菜が彩ります。  
 農産物の販売と並んで加工品の製造販売をする「島のね〜さん工房」では、米粉を使った「塩ころん」や工房で作ったケーキなどのスイーツも購入することができます。  
 そのほか、最新の冷凍技術CASを活用した長期保存が可能な魚介類の凍結商品をはじめ、ささえカリーなど島の特産品を使った商品もおすすめです。



応募方法

宛先面

693-0004 出雲市渡橋町748-1  
 NOSAI島根  
 「NOSAIクイズ」係

通信面

答え  
 住所 氏名 年齢  
 電話番号  
 NOSAIや広報紙への意見や感想

ハガキまたはFAX・メールで、答えと住所、氏名、年齢、電話番号、NOSAIや広報紙への意見や感想などを書いてご応募ください。  
 正解者の中から、抽選で10名の方に図書カードを進呈いたします。  
 応募締切:平成30年8月31日(当日消印有効)

Fax (0853) 21-1619  
 Eメール shimane@nosai-shimane.jp



公用車に「防犯パトロール車」のステッカーを貼付して、業務を通じて犯罪防止活動に協力しています。

**NOSAIクイズ 夏号**

8月から事前引受が始まる、病気やけがで収穫ができない場合や、盗難や運搬中の事故などで発生した収入の減少でも補償する新しい私たちの保険制度は?

答え. ○ ○ **保険制度**  
 \*ヒントは9ページに!



お問い合わせ・ご相談は  
最寄りの各支所・事務所まで  
お気軽にご連絡ください。



本所/各支所

本所/出雲支所

〒693-0004 出雲市渡橋町748番地1  
TEL(0853)22-1478  
FAX(0853)21-1619

東部支所

〒699-0109 松江市東出雲町錦浜474番地3  
TEL(0852)52-6727  
FAX(0852)52-5380

石見支所

〒694-0064 大田市大田町大田イ652番地5  
TEL(0854)82-0656  
FAX(0854)82-0898

石西支所

〒698-0003 益田市乙吉町イ598番地1  
TEL(0856)23-1950  
FAX(0856)23-1927

各事務所

隠岐事務所

〒685-0104 隠岐郡隠岐の島町都万2016番地  
TEL(08512)6-9152  
FAX(08512)6-3330

雲南事務所

〒690-2404 雲南市三刀屋町三刀屋110番1  
TEL(0854)45-3635  
FAX(0854)45-3673

仁多郡事務所

〒699-1822 仁多郡奥出雲町下横田277番地1  
TEL(0854)52-2470  
FAX(0854)52-2428

邑智事務所

〒696-0101 邑智郡邑南町井原1286番地5  
TEL(0855)95-1034  
FAX(0855)95-1035

浜田事務所

〒697-0006 浜田市下府町350番地7  
TEL(0855)22-1622  
FAX(0855)22-3857

**NOSAI** 島根  
SHIMANE AREA  
INFORMATIONAL MAGAZINE

発行/平成30年 7月(No.2)

編集発行/島根県農業共済組合

〒693-0004 島根県出雲市渡橋町748-1  
tel(0853)22-1478 fax(0853)21-1619  
mail:shimane@nosai-shimane.jp

<http://www.nosai-shimane.jp/>



Check! 材料(4人分)

- ・米……………2合
- ・薄揚げ……………1枚
- ・奥出雲舞茸……………150g
- ・とうもろこし……………2本  
(コーン缶詰の場合は150g)
- ・絹さや……………4枚

\*ご飯のだし汁

〔だし汁…2カップ〕  
〔塩……………5g〕

\*A

〔だし汁…300ml〕  
〔薄口醤油…50ml〕  
〔みりん…50ml〕

- ・エゴマ……………適量
- ・きざみ海苔……………適量

Check! 作り方

- ①米は洗ってざるにあげ、30分置いておく。
- ②薄揚げは油抜きをして、細切りする。
- ③舞茸は小房に分けて、熱湯で茹でて水にさらす。  
冷めたら水気を切り、\*Aのだし汁で煮る。
- ④とうもろこしは皮をむいて30分蒸す。冷めたら包丁  
で実をそぎ落としておく。
- ⑤炊飯器に米、\*ご飯のだし汁、薄揚げ、とうもろこ  
し、汁気を切った舞茸を入れて炊く。
- ⑥炊き上がったらほぐして混ぜる。器に盛り、絹さや、  
エゴマ、きざみ海苔を散らす。



ワンポイント!

- ◎舞茸は下ゆで、下味付けすることで黒く変色しにくくご  
飯もきれいに炊き上がる
- ◎米をうるち米ともち米3:1の割合にするともちりとしたおこ  
わ風に仕上がる
- ◎えごまは直前にフライパンで乾煎りすると香りが引き立つ



「旬の食材を使った特選料理」  
**舞茸とエゴマ入り  
とうもろこしご飯**

島根のご馳走  
いただきます!

栄養メモ

【舞茸】

低カロリーで食物繊維が豊富  
に含まれています。他にもビタミン  
DやビタミンB1、B2、βグルカン  
などを含んでいて、特にβグルカ  
ンは免疫力を高め、風邪などを  
引きにくくする働きがあります。

【えごま】

体内で合成することのできな  
い必須脂肪酸のひとつのαリノ  
レン酸が多く含まれています。血  
液をサラサラにし、動脈硬化の  
予防や認知症の予防に有効とさ  
れています。

レシピ提供

学校法人 松江栄養調理製菓専門学校

山陰地方で唯一の栄養・調理・製菓の専門学校。

栄養士・調理師・製菓衛生師という3つの国家資格取得を目指します。最新の施設・設備を整備し、  
現場のニーズを取り入れた実践重視の質の高い授業を展開中。

